



Herramientas para la Formulación y la Gestión de Planes de Desarrollo Territoriales para la Niñez. (*BOLIVAR*)



Introducción

Este documento contiene la información sobre la situación de la niñez en Departamentos y Municipios del país, así como herramientas de apoyo en identificación de necesidades y la atención de los temas más relevantes para los niños, niñas, adolescentes y sus familias, en aras de garantizar la protección integral sus derechos y la atención integral.

A continuación, encontrará:

1. Datos georreferenciados de la presencia del Instituto de Bienestar Familiar (ICBF) en el departamento de Bolívar.
2. Cifras sobre la inversión territorial.
3. Caracterización de niños, niñas y adolescentes (NNA) y principales índices problemáticos.
4. Las apuestas y ofertas del Instituto de Bienestar Familiar (ICBF) en el departamento de Bolívar.
5. Temas específicos de relevancia.





Presencia Territorial



En Donde Estamos

Departamento

BOLIVAR



Municipio

Todas



PRESENCIA INSTITUCIONAL EN EL TERRITORIO

Total Defensorías.

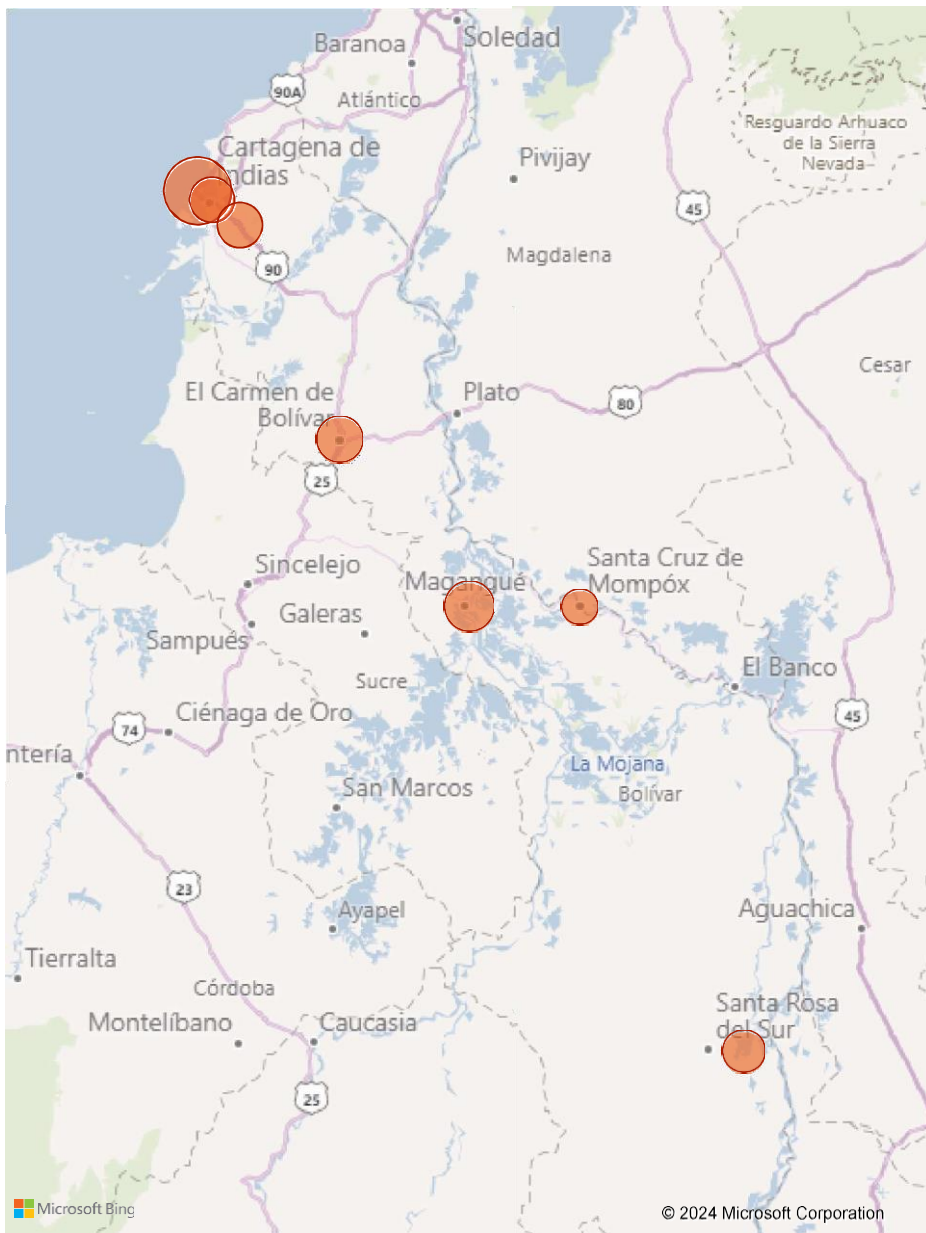
27

Centro Zonal

No.
Defensorías

C.Z. CARMEN DE BOLIVAR	3
C.Z. DE LA VIRGEN Y TURISTICO	3
C.Z. HISTORICO Y DEL CARIBE NORTE	11
C.Z. INDUSTRIAL DE LA BAHIA	0
C.Z. MAGANGUE	4
C.Z. MOMPOX	1
C.Z. SIMITI	2
C.Z. TURBACO	3

Ubicación Centros Zonales



Atención Primera Infancia

Departamento

Municipio

BOLIVAR

Todas

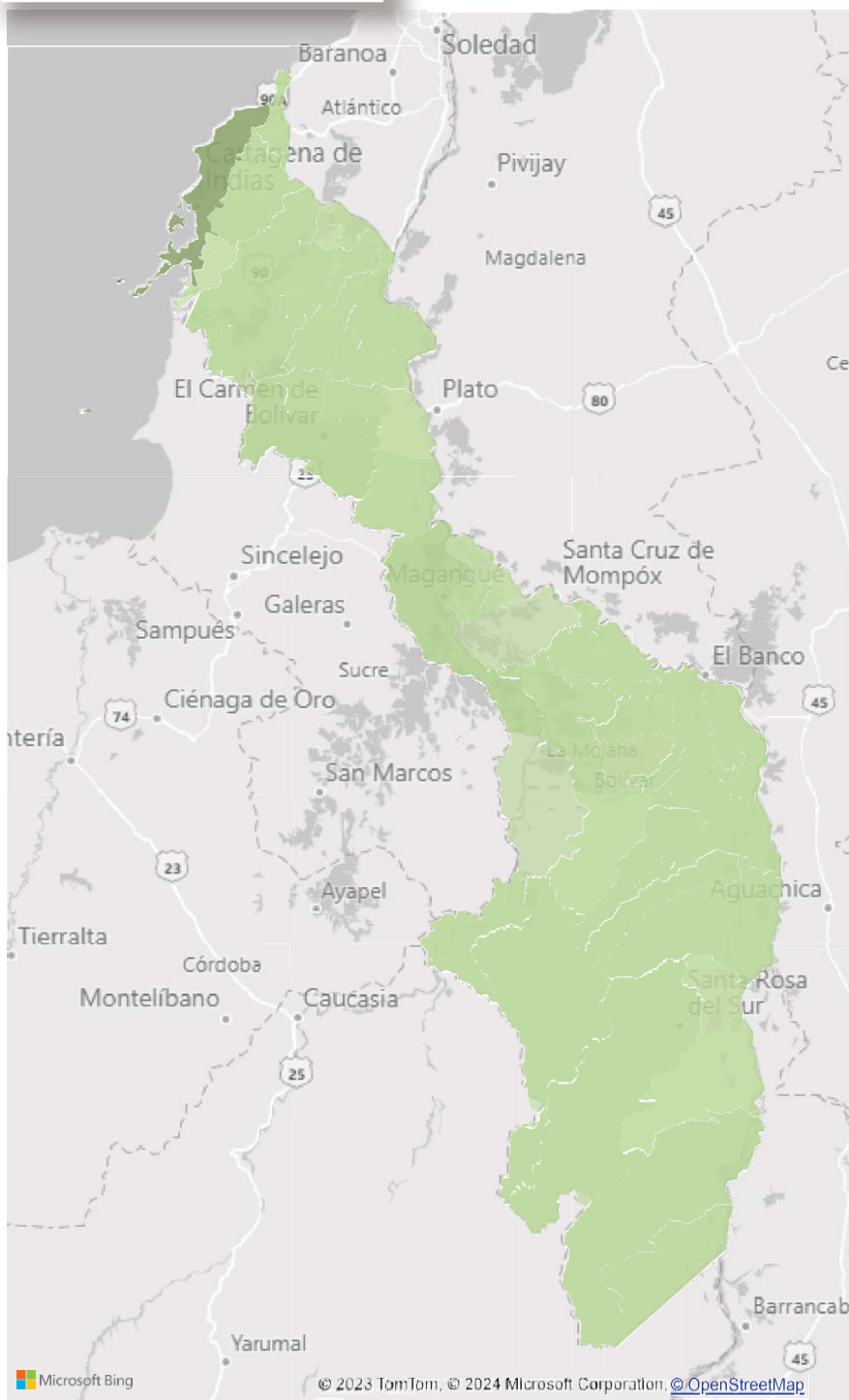
UDS 2023

4.174

METAS ALCANZADAS 2023

104.698

MUNICIPIO	UDS	METAS ALCANZADAS 2023
CARTAGENA DE INDIAS	1.858	39.581
MAGANGUÉ	434	6.912
EL CARMEN DE BOLÍVAR	177	5.307
MARÍA LA BAJA	186	3.668
TURBACO	77	3.575
SANTA CRUZ DE MOMPOX, BOLÍVAR	132	3.457
SAN JUAN NEPOMUCENO	49	2.306
ARJONA	75	2.300
TIQUISIO	44	1.850
BOLIVAR, SAN JACINTO	60	1.846
PINILLOS	96	1.810
ACHÍ	96	1.580
BOLIVAR, SANTA ROSA DEL SUR	35	1.544
CLEMENCIA	33	1.480
MAHATES	47	1.466
BOLIVAR, VILLANUEVA	24	1.449
BOLIVAR, SAN PABLO	30	1.344
SIMITÍ	68	1.258
CALAMAR	15	1.230
BOLIVAR, CÓRDOBA	39	1.191
TALAIQUA NUEVO	50	1.136
ZAMBRANO	32	1.124
BOLIVAR, ARENAL	22	1.115
CICUCO	30	1.115
SAN ESTANISLAO	22	1.098
BOLIVAR, MORALES	26	1.047
BOLIVAR, SANTA CATALINA	62	1.012
MONTECRISTO	43	995
Total	4.174	104.698



Atención Primera Infancia

Departamento

BOLIVAR

Municipio

Selección múltiple

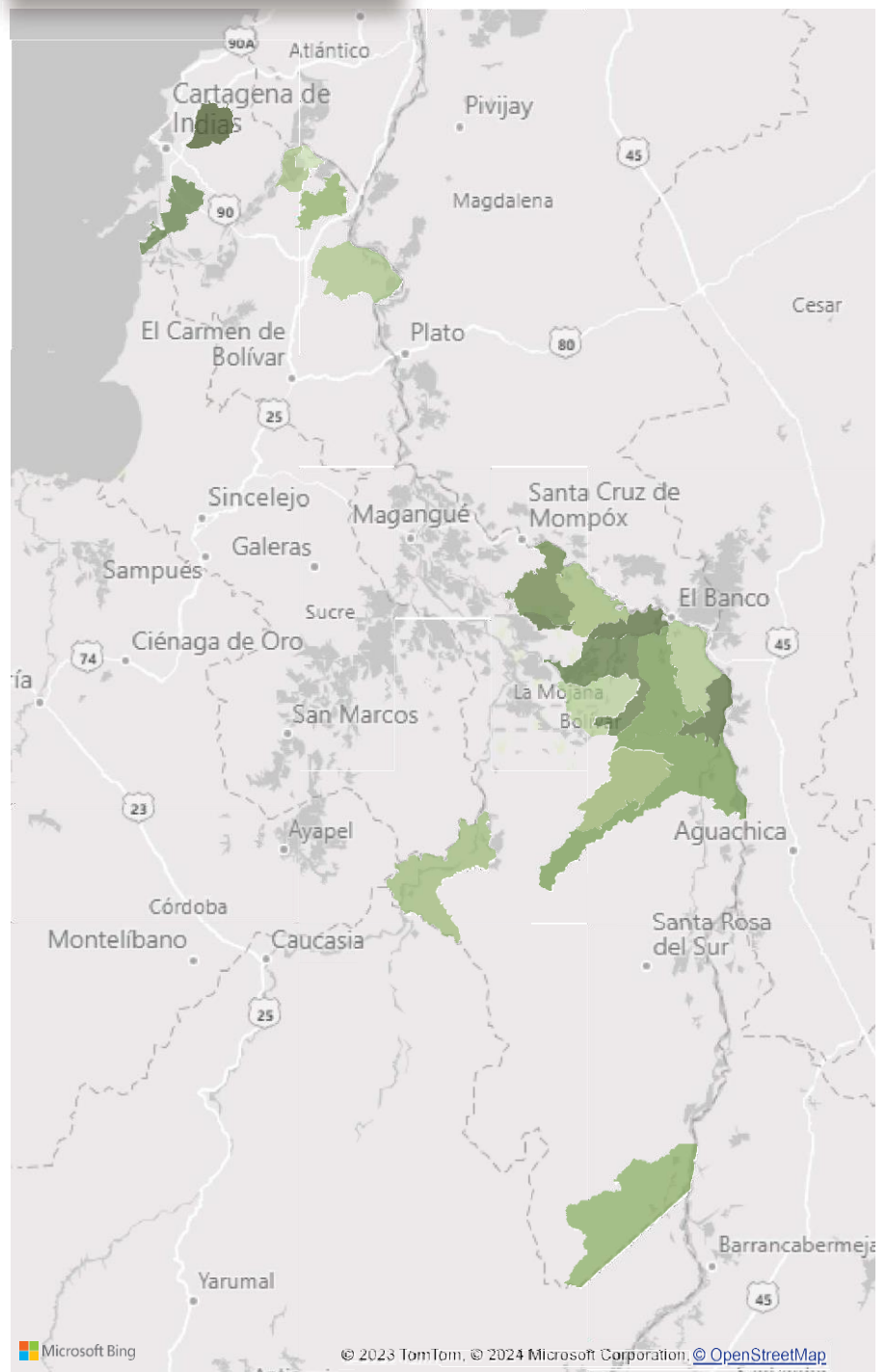
UDS 2023

312

METAS ALCANZADAS 2023

10.902

MUNICIPIO	UDS	METAS ALCANZADAS 2023
BOLIVAR, SANTA ROSA	19	973
HATILLO DE LOBA	37	866
REGIDOR	22	835
BARRANCO DE LOBA	20	768
TURBANÁ	47	755
BOLIVAR, SAN FERNANDO	24	736
SAN MARTÍN DE LOBA	8	622
RÍO VIEJO	10	617
CANTAGALLO	10	550
ARROYOHONDO	10	532
NOROSI	11	528
BOLIVAR, MARGARITA	18	499
SAN JACINTO DEL CAUCA	13	496
SOPLAVIENTO	3	466
EL GUAMO	19	458
EL PEÑÓN	17	458
ALTOS DEL ROSARIO	20	413
BOLIVAR, SAN CRISTÓBAL	4	330
Total	312	10.902



PRESENCIA INSTITUCIONAL EN EL TERRITORIO

Departamento

BOLÍVAR

Municipio

Todas

El ICBF trabaja en la garantía de derechos y protección de los niños, niñas y adolescentes de Colombia

PARD

Servicio	Meta Alcanzadas 2023
EXTERNADO MEDIA JORNADA	362
HOGAR SUSTITUTO ONG - VULNERACIÓN	250
INTERVENCIÓN DE APOYO PSICOSOCIAL	240
INTERNADO - DISCAPACIDAD PSICOSOCIAL	189
APOYO PSICOLÓGICO ESPECIALIZADO	157
HOGAR SUSTITUTO ONG - DISCAPACIDAD	125
INTERNADO	95
INTERNADO - DISCAPACIDAD INTELECTUAL	50
INTERNADO - VIOLENCIA SEXUAL	50
HOGAR GESTOR - DISCAPACIDAD	20
HOGAR GESTOR - DESPLAZAMIENTO FORZADO CON DISCAPACIDAD - AUTO 006 DE 2009	5
HOGAR GESTOR PARA VÍCTIMAS EN EL MARCO DEL CONFLICTO ARMADO SIN DISCAPACIDAD NI ENFERMEDAD DE CUIDADO ESPECIAL	3
Total	1.546

SRPA

Servicio	Meta Alcanzadas 2023
LIBERTAD ASISTIDA/VIGILADA	80
CENTRO DE ATENCIÓN ESPECIALIZADO	70
INTERNACIÓN EN MEDIO SEMICERRADO	37
CENTRO DE INTERNAMIENTO PREVENTIVO	25
PRESTACIÓN DE SERVICIOS A LA COMUNIDAD	20
EXTERNADO JORNADA COMPLETA RESTABLECIMIENTO EN ADMINISTRACIÓN DE JUSTICIA	15
CENTRO TRANSITORIO	2
Total	249



Año	Meta Alcanzadas	Meta Total
2019	2.772	1.390
2021	2.181	1.054
2020	1.941	1.036
2022	2.255	986
2023	1.686	794
Total	10.835	5.260

*Fecha corte: 31 octubre de 2023

*Fuente: Sistema de información Misional SIM



Inversión



Acciones Infancia - Adolescencia y Juventud - Familias y Comunidades

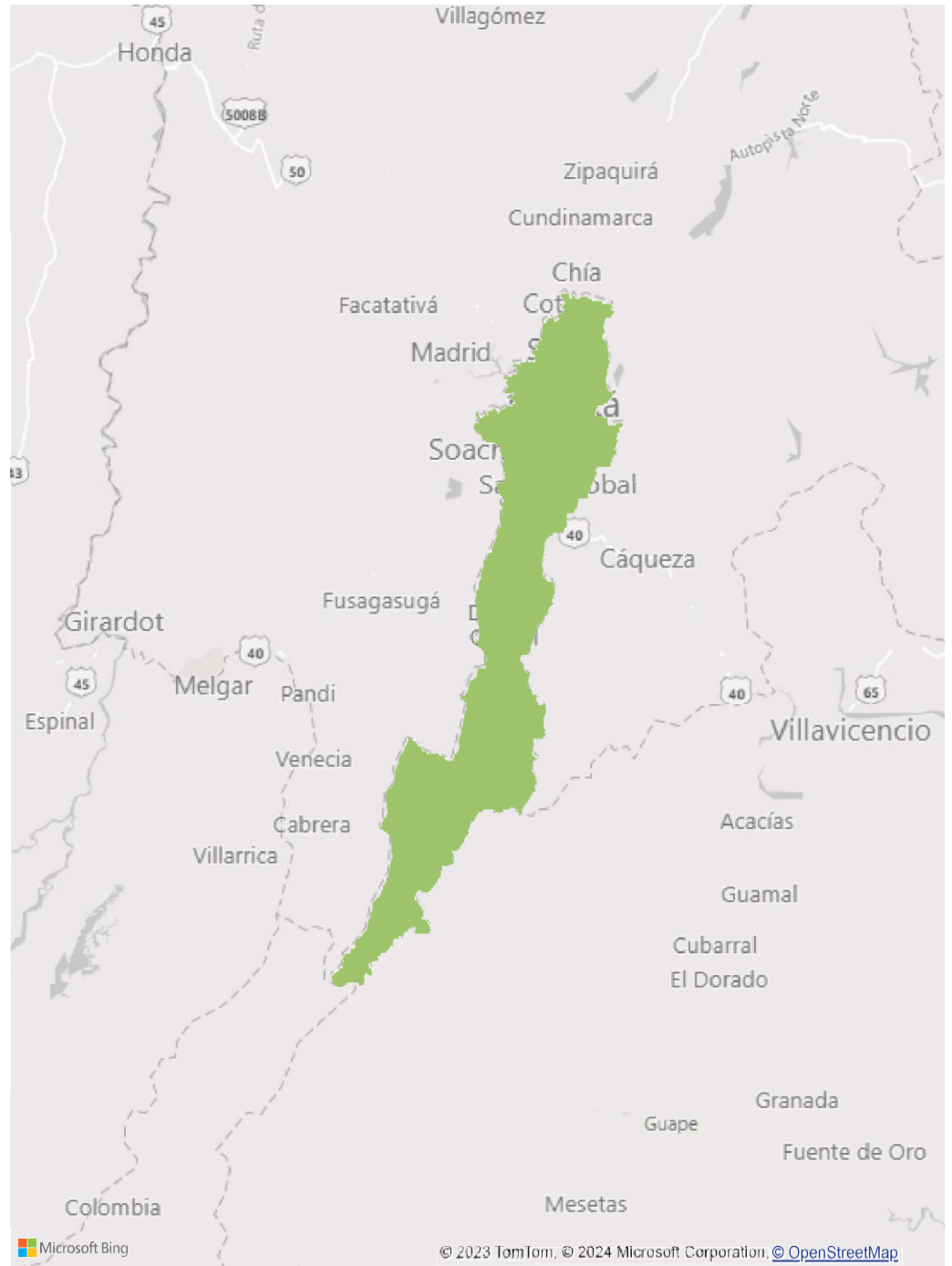
Departamento

Municipio

Colombia, BOGOTA

Todas

MUNICIPIO	INVERSION 2023
ANTONIO NARIÑO, BOGOTÁ D.C	\$20.115.200
BOGOTA D.C, PUENTE ARANDA	\$62.960.975
CHAPINERO	\$62.960.975
SUMAPAZ	\$125.921.950
TUNJUELITO	\$360.403.199
MARTIRES	\$380.287.089
ENGATIVA	\$425.915.125
BOSA	\$439.363.810
BOGOTÁ D.C, SANTA FE	\$443.067.985
FONTIBON	\$456.401.015
BOGOTA, SAN CRISTOBAL SUR	\$466.029.870
USME	\$490.144.979
USAQUEN	\$544.399.013
BOGOTÁ D.C, RAFAEL URIBE	\$790.358.441
BOGOTÁ D.C, BARRIOS UNIDOS	\$803.981.709
KENNEDY	\$866.020.770
BOGOTA, CIUDAD BOLIVAR	\$1.022.312.957
SUBA	\$1.494.462.324
TEUSAQUILL	\$1.566.209.202
Total	\$10.821.316.588



Caracterización

- Índice de principales problemas
- Tasa de violencias contra niños, niñas y adolescentes
- Índice de desnutrición
- Casos de restablecimiento de derechos

Índice de Principales Problemáticas

Departamento

Municipio

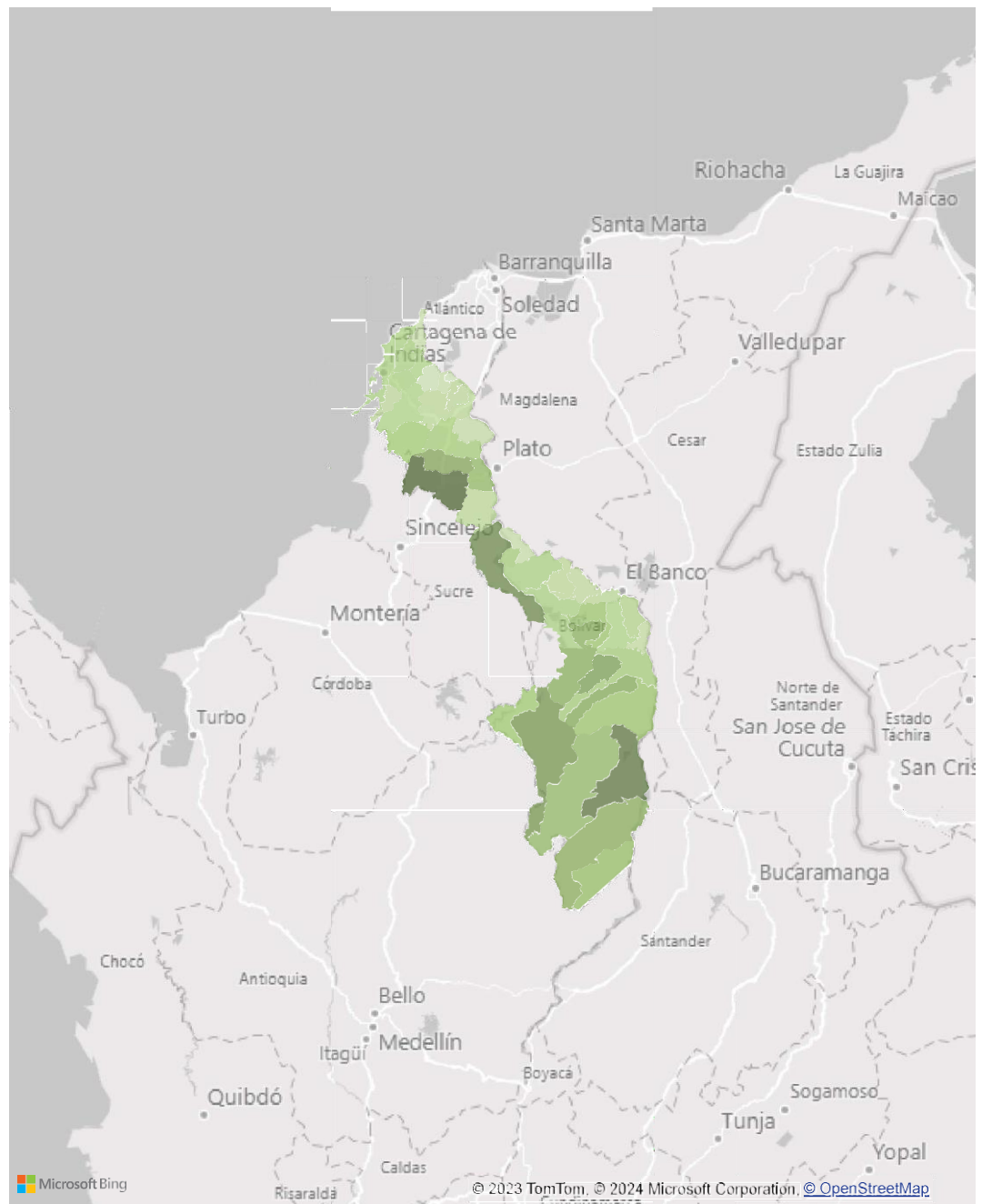
Bolívar

Todas

Índice construido a partir de la interrelación de diferentes problemáticas, e indicadores e índices que se asocian con riesgos de niñas, niños y adolescentes se obtiene una escala de nivel de riesgo de cada municipio tomando el promedio de las mediciones disponibles previa normalización entre 0 y 1 de cada medición, valores altos significa mayor riesgo de los seleccionados.

Índice por Municipio

Municipio	Índice
El Carmen de Bolívar	0,58
Simití	0,54
Magangué	0,52
Montecristo	0,49
Norosí	0,48
Bolívar, San Jacinto	0,47
Bolívar, Arenal	0,46
Bolívar, San Pablo	0,45
Tiquisio	0,45
Altos del Rosario	0,44
Zambrano	0,43
Bolívar, Santa Rosa del Sur	0,43
Cantagallo	0,42
Bolívar, Morales	0,41
Barranco de Loba	0,40
San Jacinto del Cauca	0,40
María La Baja	0,40
San Juan Nepomuceno	0,38
Achí	0,38
Cicuco	0,38
Río Viejo	0,37
Clemencia	0,37
Mompós	0,36
Turbaco	0,36
Cartagena de Indias	0,36
Bolívar, Santa Rosa	0,36
Pinillos	0,36
Arjona	0,35
San Martín de Loba	0,34



Índice de Principales Problemáticas

Departamento

Bolívar

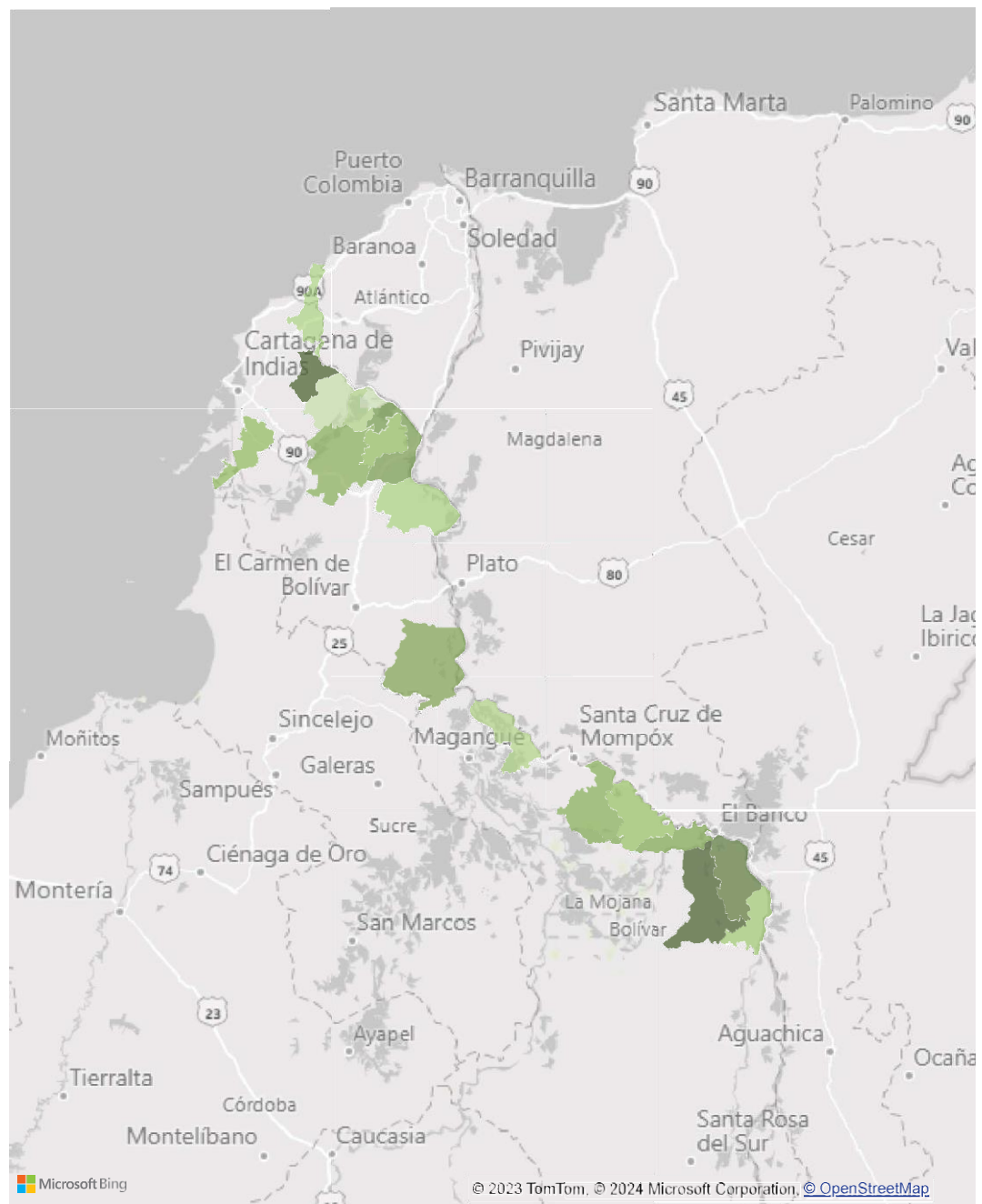
Municipio

Selección múltiple

Índice construido a partir de la interrelación de diferentes problemáticas, e indicadores e índices que se asocian con riesgos de niñas, niños y adolescentes se obtiene una escala de nivel de riesgo de cada municipio tomando el promedio de las mediciones disponibles previa normalización entre 0 y 1 de cada medición, valores altos significa mayor riesgo de los seleccionados.

Índice por Municipio

Municipio	Índice
San Martín de Loba	0,34
Bolívar, Villanueva	0,34
El Peñón	0,32
Calamar	0,30
Bolívar, Córdoba	0,30
Hatillo de Loba	0,30
Mahates	0,29
Bolívar, San Fernando	0,29
Turbaná	0,29
Arroyohondo	0,28
Bolívar, Margarita	0,28
Regidor	0,27
El Guamo	0,26
Bolívar, Santa Catalina	0,25
Soplaviento	0,25
Talaigua Nuevo	0,25
San Estanislao	0,22
Bolívar, San Cristóbal	0,21



Tasa Violencias contra niñas, niños y adolescentes

Departamento

Bolívar

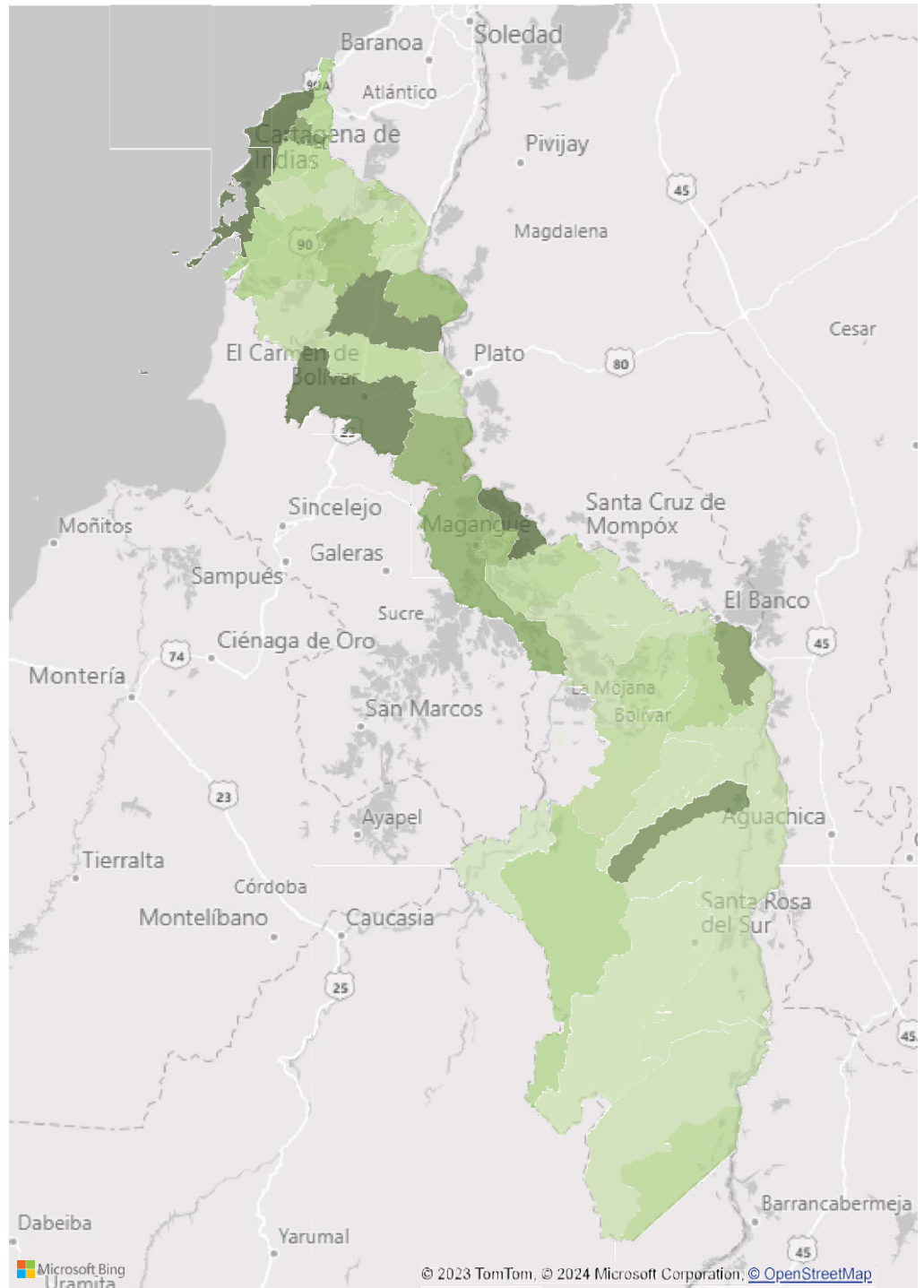
Municipio

Todas

Tasa de violencia contra niñas, niños y adolescentes de acuerdo con los casos reportados en Instituto Nacional de Medicina Legal y Ciencias Forenses, que contempla violencia interpersonal, presunto delito sexual, violencia intrafamiliar contra NNA.

Tasa violencia

Municipio	Tasa de Violencia
Cartagena de Indias	245,56
Talaigua Nuevo	241,98
El Carmen de Bolívar	231,45
San Juan Nepomuceno	225,44
Bolívar, Arenal	204,36
Clemencia	196,71
El Peñón	192,00
Magangué	165,38
Bolívar, Córdoba	163,99
El Guamo	151,40
Cicuco	146,31
Mahates	144,73
Turbaná	110,54
Bolívar, San Cristóbal	107,87
San Martín de Loba	103,90
Arjona	102,99
Bolívar, Santa Catalina	98,35
Bolívar, Santa Rosa	92,13
Montecristo	86,19
Bolívar, Villanueva	78,78
Arroyohondo	68,10
Mompós	67,04
Barranco de Loba	65,23
Cantagallo	64,91
Bolívar, San Jacinto	64,34
Altos del Rosario	62,87
Tiquisio	60,50
Zambrano	48,22
María La Baja	44,50



Tasa Violencias contra niñas, niños y adolescentes

Departamento

Municipio

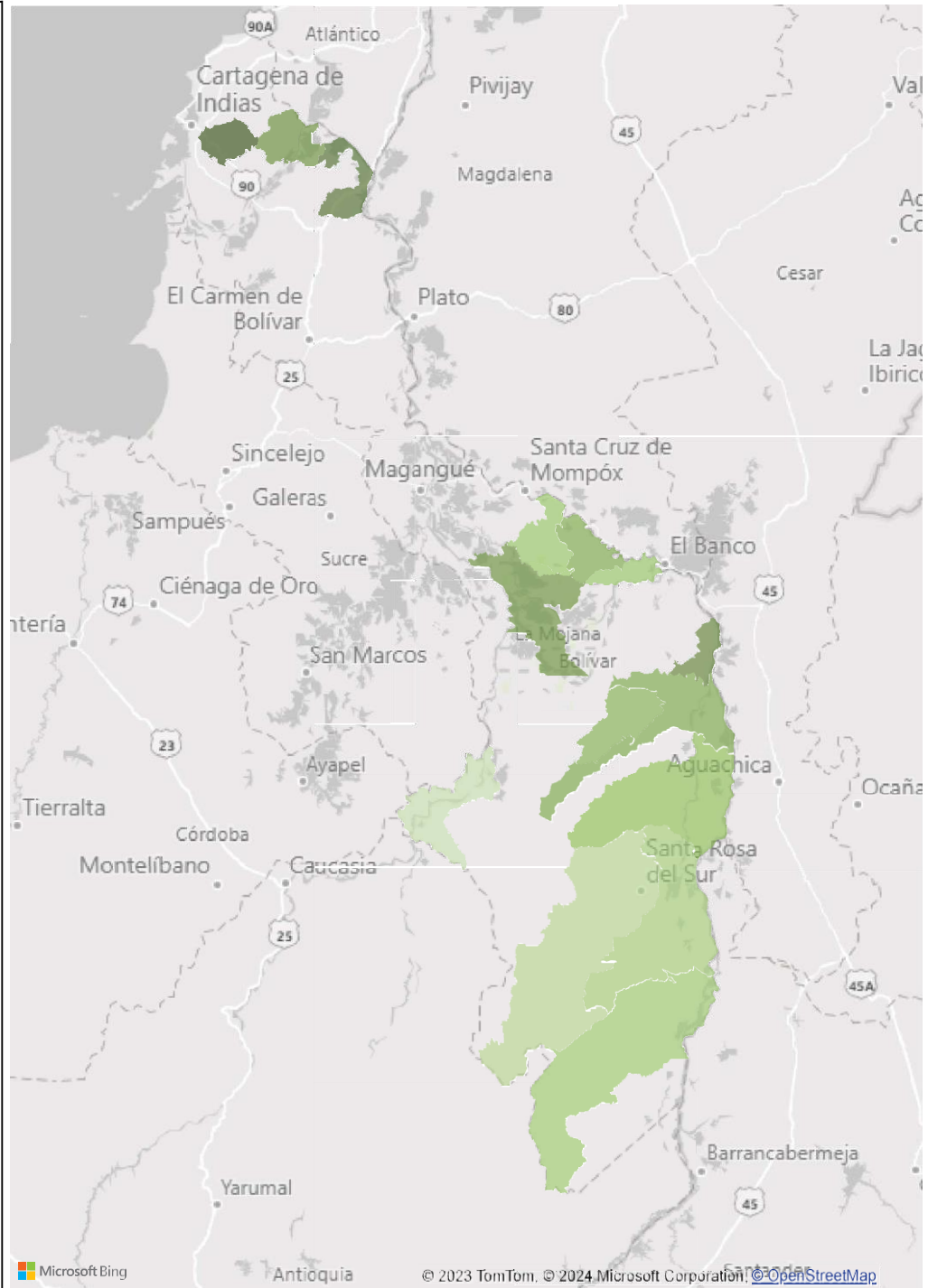
Bolívar

Selección múltiple

Tasa de violencia contra niñas, niños y adolescentes de acuerdo con los casos reportados en Instituto Nacional de Medicina Legal y Ciencias Forenses, que contempla violencia interpersonal, presunto delito sexual, violencia intrafamiliar contra NNA.

Tasa violencia

Municipio	Tasa de Violencia
Turbaco	43,22
Calamar	37,71
Regidor	34,71
San Estanislao	32,55
Pinillos	31,45
Soplaviento	31,40
Río Viejo	27,03
Bolivar, Margarita	26,90
Norosí	24,88
Bolivar, Morales	22,83
Bolivar, San Fernando	20,73
Hatillo de Loba	19,51
Bolivar, San Pablo	17,83
Simití	14,52
Achí	11,06
Bolivar, Santa Rosa del Sur	7,62
San Jacinto del Cauca	0,00



Índice de desnutrición

Departamento

Bolívar

Municipio

Todas

Índice construido para focalización territorial de atención a municipios con problemáticas de desnutrición y riesgo de desnutrición con la interrelación de indicadores, tasas e índices que impactan en la nutrición y desnutrición, como bajo peso a nacer, mortalidad por desnutrición, pobreza extrema, acceso a agua entre otros.

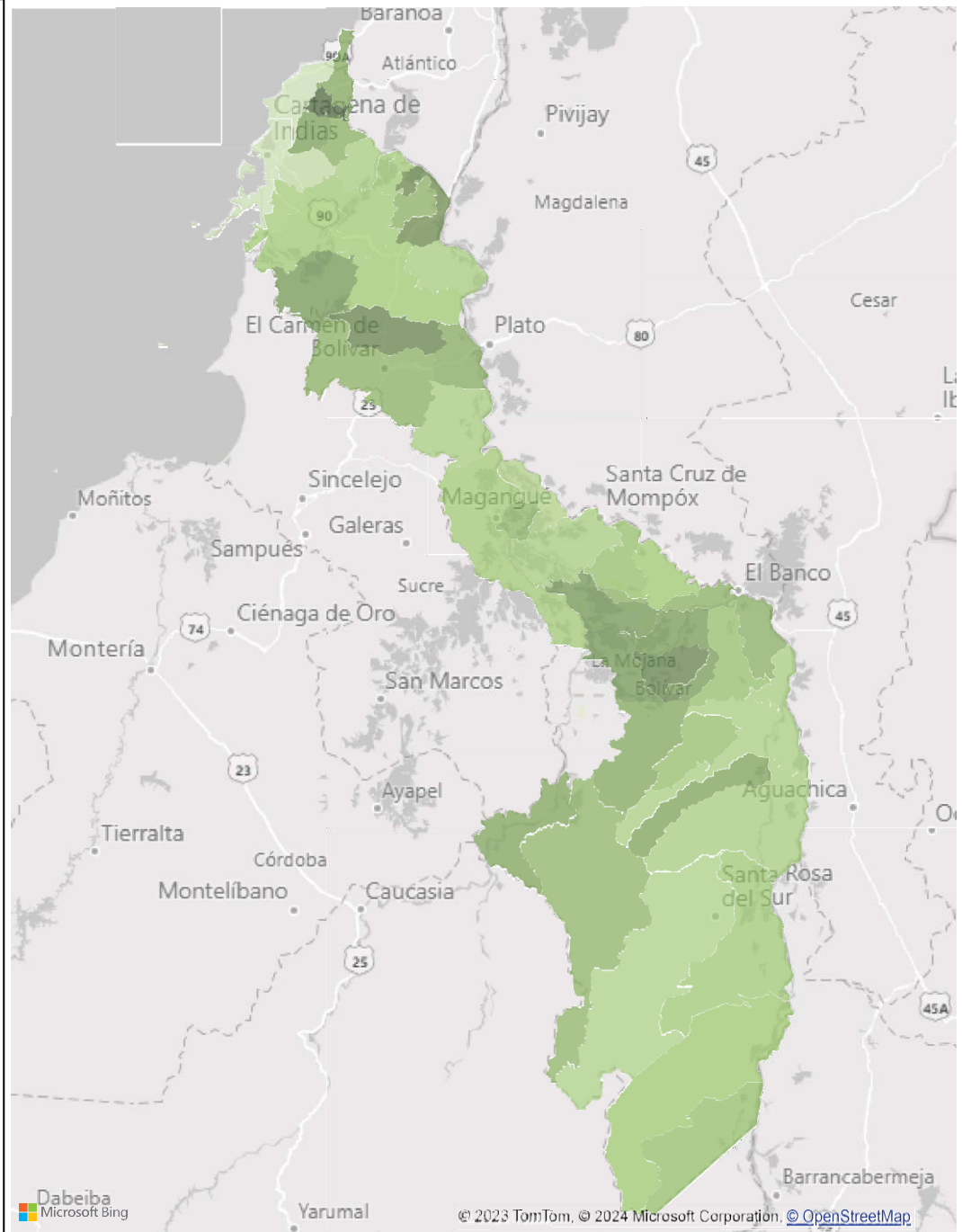
1055

16

CASOS DNT - SIVIGILA2023 PRELIMINAR

CASO MORTALIDAD CONFIRMADA DNT SIVIGILA

Municipio	Índice desnutrición
Clemencia	78,62
Bolívar, San Jacinto	72,72
Altos del Rosario	72,56
Calamar	70,51
Pinillos	67,82
María La Baja	67,57
Barranco de Loba	66,78
Bolívar, Santa Rosa	65,50
Bolívar, Arenal	65,05
San Jacinto del Cauca	64,19
Tiquisio	63,65
Bolívar, Santa Catalina	63,45
Zambrano	63,10
El Peñón	62,05
Hatillo de Loba	61,56
Arroyohondo	61,53
Bolívar, Villanueva	61,43
El Carmen de Bolívar	61,00
Cicuco	60,59
Montecristo	60,16
Cantagallo	57,99
Norosí	57,83
Bolívar, San Fernando	57,74
San Martín de Loba	57,58
Achí	56,37
Bolívar, San Pablo	55,46
San Juan Nepomuceno	55,27
Bolívar	55,25



Índice de desnutrición

Departamento

Bolívar

Municipio

Selección múltiple

Índice construido para focalización territorial de atención a municipios con problemáticas de desnutrición y riesgo de desnutrición con la interrelación de indicadores, tasas e índices que impactan en la nutrición y desnutrición, como bajo peso a nacer, mortalidad por desnutrición, pobreza extrema, acceso a agua entre otros.

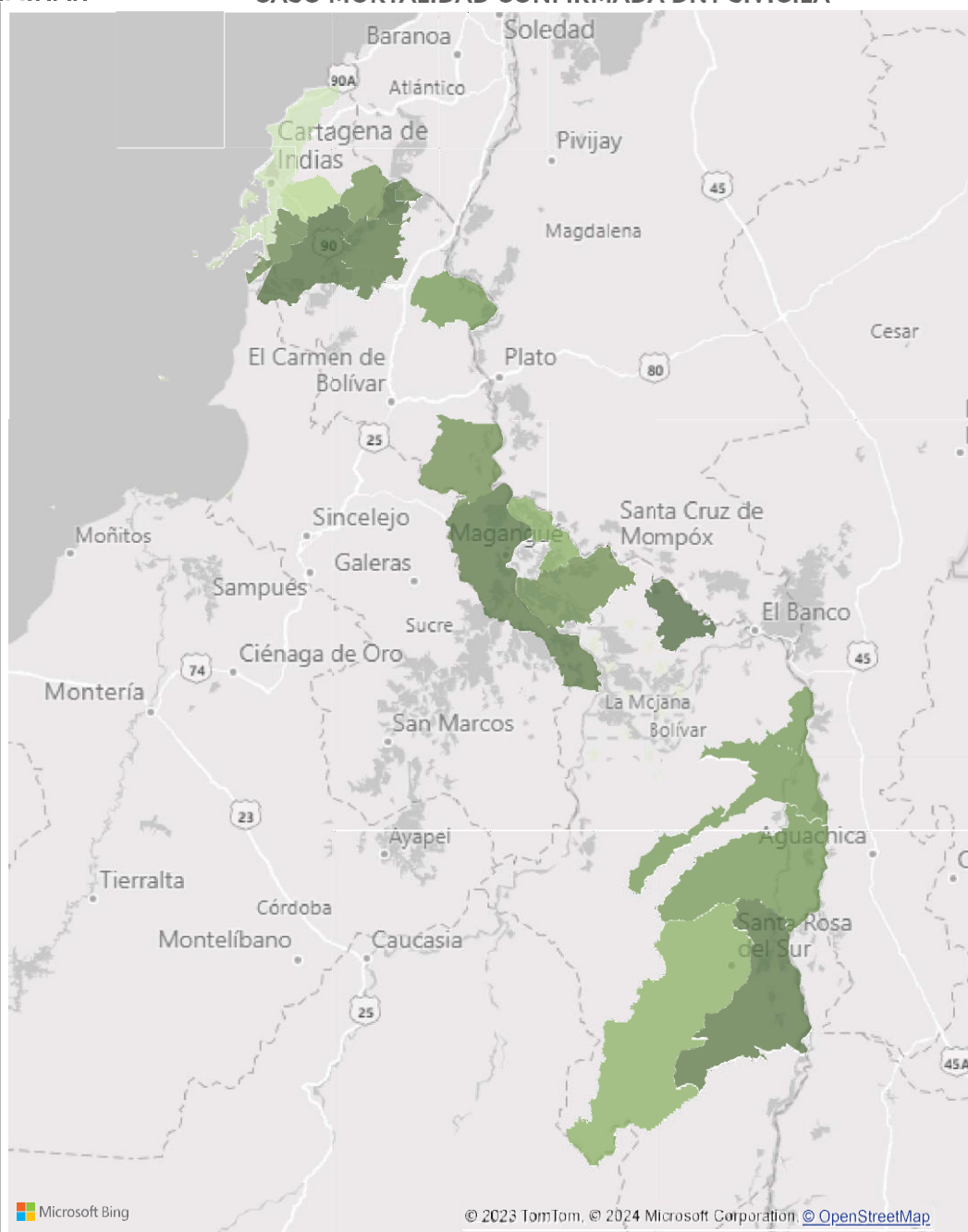
728

10

CASOS DNT - SIVIGILA2023 PRELIMINAR

Municipio	Índice desnutrición
Bolívar, Margarita	55,25
Soplaviento	54,69
Arjona	54,61
Simití	54,14
Mahates	54,00
Magangué	53,92
Bolívar, San Cristóbal	52,71
Turbaná	51,99
Mompós	51,20
Bolívar, Córdoba	51,07
San Estanislao	50,49
El Guamo	50,46
Regidor	50,43
Bolívar, Morales	50,39
Río Viejo	50,21
Talaigua Nuevo	47,21
Bolívar, Santa Rosa del Sur	46,96
Turbaco	38,15
Cartagena de Indias	32,25

CASO MORTALIDAD CONFIRMADA DNT SIVIGILA





CASOS DE RESTABLECIMIENTO DE DERECHOS

Departamento

BOLÍVAR



Ingresos a PARD - Departamento

1189
Ingresos 2023

RANGO EDAD	Total Ingresos
De 12 a 17 años	588
De 6 a 11 Años	372
De 0 a 5 años	225
Mayor o igual a 18 años	3
Sin Información	1
Total	1189

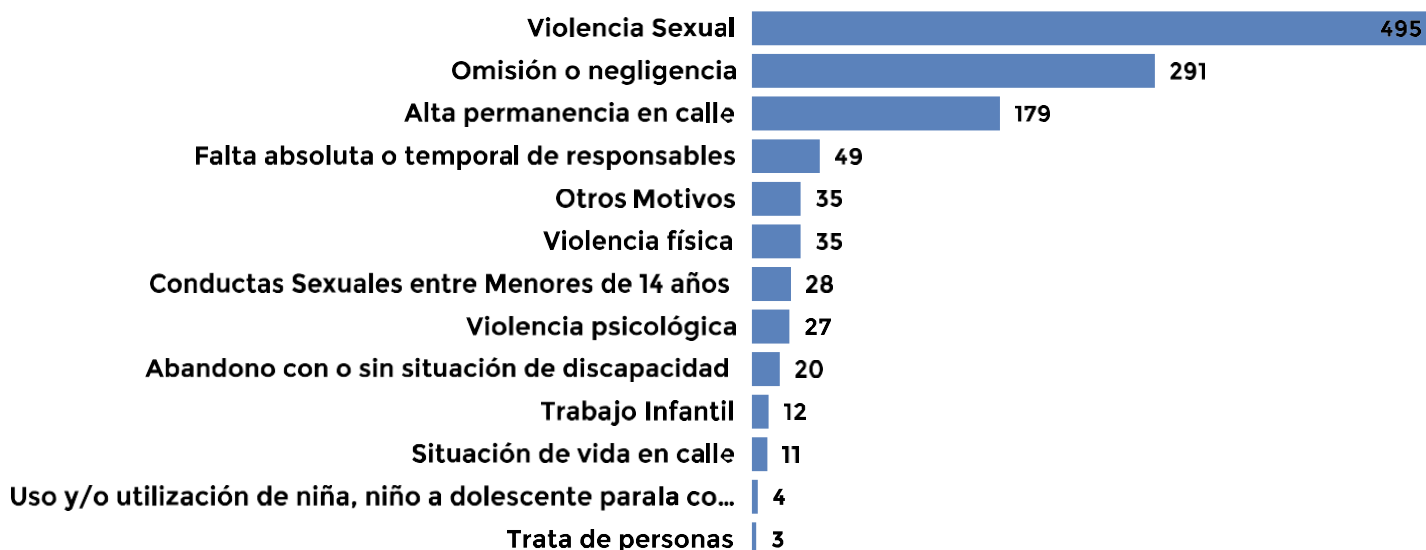
CENTRO ZONAL	INGRESOS
CZ TURBACO	68
CZ SIMITI	34
CZ MOMPOX	40
CZ MAGANGUE	316
CZ INDUSTRIAL DE LA BAHIA NORTE	153
CZ HISTORICO Y DEL CARIBE NORTE	226
CZ EL CARMEN DE BOLIVAR	141
CZ DE LA VIRGEN Y TURISTICO	211
Total	1189

102
Migrantes Venez...

SEXO	Total Ingresos
Femenino	747
Masculino	442
Sin Información	-
Total	1189

Fuente: SIM - INGRESOS PARD 30/11/2023

Principales motivos de ingreso





Apuestas



Departamento

BOLÍVAR

Municipio

Todas

APUESTAS ESTRATEGICAS 2024

Universalización Atención Integral a la Primera Infancia

Municipio	% COBERTURA VS CENSO 0-5	POBLACIÓN PENDIENTE ATENCIÓN PI
Clemencia	80,00 %	370
Arroyohondo	58,65 %	375
Cantagallo	57,41 %	408
El Peñón	49,41 %	469
Talaigua Nuevo	67,77 %	526
Bolivar, San Jacinto	77,63 %	530
Bolivar, Córdoba	67,21 %	581
Cicuco	64,86 %	604
Río Viejo	49,64 %	626
Bolivar, Margarita	42,86 %	648
Hatillo de Loba	57,05 %	652
San Jacinto del Cauca	43,21 %	652
Simití	58,03 %	910
Tiquisio	66,47 %	926
Norosí	33,85 %	1.032
Altos del Rosario	27,05 %	1.114
San Juan Nepomuceno	66,47 %	1.160
Barranco de Loba	37,81 %	1.250
San Martín de Loba	33,40 %	1.256
Bolivar, Villanueva	53,19 %	1.275
Calamar	48,64 %	1.299
Pinillos	56,42 %	1.313
Bolivar, Santa Rosa	41,96 %	1.346
Achí	50,33 %	1.506
Montecristo	39,56 %	1.508
Bolivar, Morales	35,29 %	1.920
María La Baja	65,19 %	1.959
Bolivar, San Pablo	38,21 %	2.173
Bolivar, Santa Rosa del Sur	37,22 %	2.604
El Carmen de Bolívar	65,87 %	2.711
Magangué	46,18 %	7.857
Total	1884,48 %	41.875

Zonas de Recuperación Nutricional

Municipio	No Zona
Bolivar, San Jacinto	55
Zambrano	55
Achí	54
Montecristo	54
Pinillos	54
Tiquisio	54
Bolivar, Arenal	53
Bolivar, Morales	53
Bolivar, Santa Rosa del Sur	53
Norosí	53
Río Viejo	53
Magangué	38
Bolivar, Córdoba	37
El Carmen de Bolívar	37
Bolivar, Margarita	36
Cicuco	36
Talaigua Nuevo	36
Altos del Rosario	35
Total	1075

MAI

Municipio

Cartagena de Indias

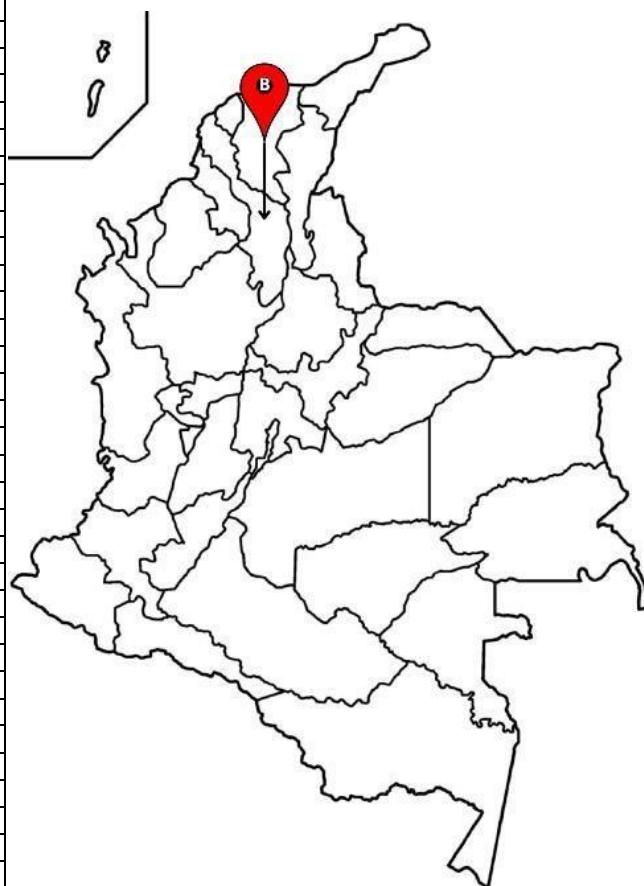
AUMENTO PRESUPUESTAL DEPARTAMENTO

Proyecto Misional	AUMENTO PRESUPUESTAL 2024
1. Primera Infancia	\$22.230.814.116
2. Protección PARD	\$3.673.238.049
3. Protección SRPA	\$2.226.994.945
4. Nutrición	\$1.001.948.011
6. Familia y Comunidades	\$9.622.398.456
7. Infancia	\$9.982.317.656
8. Adolescencia y Juventud	\$248.278.894
Total	\$48.985.990.127

Atrapasueños - Estrategia intersectorial

Estrategias Atrapasueños

REG. CONTRATO	MUNICIPIO	ESPACIOS COMUNITARIOS
BOLIVAR	ARROYOHONDO	148
BOLIVAR	BARRANCO DE LOBA	296
BOLIVAR	CALAMAR	296
BOLIVAR	CANTAGALLO	222
BOLIVAR	CARTAGENA DE INDIAS	3838
BOLIVAR	CICUCO	222
BOLIVAR	CLEMENCIA	222
BOLIVAR	CORDOBA	296
BOLIVAR	EL CARMEN DE BOLÍVAR	443
BOLIVAR	EL GUAMO	148
BOLIVAR	EL PENON	148
BOLIVAR	HATILLO DE LOBA	296
BOLIVAR	MAGANGUE	813
BOLIVAR	MAHATES	74
BOLIVAR	MARGARITA	296
BOLIVAR	MARIA LA BAJA	443
BOLIVAR	MONTECRISTO	296
BOLIVAR	MORALES	296
BOLIVAR	NOROSI	296
BOLIVAR	PINILLOS	332
BOLIVAR	REGIDOR	74
BOLIVAR	RIO VIEJO	296
BOLIVAR	ACHI	296
BOLIVAR	ALTOS DEL ROSARIO	296
BOLIVAR	ARENAL	296
BOLIVAR	ARJONA	443
BOLIVAR	SAN CRISTOBAL	74
BOLIVAR	SAN ESTANISLAO	148
BOLIVAR	SAN FERNANDO	74
BOLIVAR	SAN JACINTO	443
BOLIVAR	SAN JACINTO DEL CAUCA	222
BOLIVAR	SAN JUAN NEPOMUCENO	443
BOLIVAR	SAN MARTIN DE LOBA	296
BOLIVAR	SAN PABLO	517
BOLIVAR	SANTA CATALINA	74
BOLIVAR	SANTA CRUZ DE MOMPOX	369
BOLIVAR	SANTA ROSA	517
BOLIVAR	SANTA ROSA DEL SUR	443
BOLIVAR	SIMITI	369
BOLIVAR	SOPLAVIENTO	74
BOLIVAR	TALAIGUA NUEVO	296
BOLIVAR	TIQUISIO	369
BOLIVAR	TURBACO	591
BOLIVAR	TURBANA	74
BOLIVAR	VILLANUEVA	296
BOLIVAR	ZAMBRANO	222



Temas específicos de relevancia



1. Apuestas Plan Nacional de Desarrollo 2022 – 2026 “Crece la Generación de la Vida y la Paz”.

1

Más oportunidades para la **primera infancia** en los territorios

- 2.700.000 niños y niñas
- 426 municipios

2

Prevención articulada de las violencias contra niños, niñas y adolescentes

- Estrategia **Atrapasueños**
- Atención a las **Familias**

3

Protección y atención a las vulneraciones

- Sistema Justicia Familiar
- Justicia restaurativa en SRPA

4

Reducción de la Desnutrición

Derecho humano a la alimentación

- Investigación Alimentaria
- Zonas de recuperación nutricional
- Soberanía alimentaria

3. Temas específicos de relevancia para el Departamento desde el Sistema Nacional de Bienestar Familiar

I. Órdenes judiciales: sentencias T-025/2004 y Auto-004/2009/ Auto 005/2009/ Auto 382/2010

La Corte constitucional en la **Sentencia T-025 de 2004** y sus autos de seguimiento, ha indicado que las condiciones históricas de violaciones graves y manifiestas de los derechos de los pueblos indígenas han facilitado que el conflicto armado produzca un impacto o afectación diferencial en estos grupos poblacionales de especial protección constitucional, de manera que es obligación del Estado atender de manera prioritaria cuando señala "que no habían sido reglamentadas las políticas que faciliten el acceso a la oferta institucional a los grupos desplazados en situación de mayor debilidad, como los grupos étnicos".

Mediante el **Auto 004 de 2009**, la Corte Constitucional ordenó al Gobierno Nacional "se diseñe e implemente, un programa de garantía de los derechos de los pueblos indígenas afectados por el desplazamiento.

mediante el **Auto 005 de 2009**: "Ordenará al gobierno nacional, a través del director de Acción Social, como coordinador del SNAIPD, y al Consejo Nacional de Atención Integral a la Población Desplazada (CNAIPD) diseñar un plan integral de prevención, protección y atención a la población afrocolombiana, con la participación efectiva de las comunidades afro.

Auto 382 de 2010, la Corte Constitucional expone elementos para implementar el enfoque diferencial: "El diseño de un enfoque diferencial requiere identificar las diferencias de los grupos de especial atención en razón de su mayor vulnerabilidad, como en este caso son los indígenas, para determinar cuáles diferencias son relevantes y encaminar cambios en la política, que son posibles si se realiza un ejercicio de análisis en el que se identifiquen los vacíos existentes en la respuesta estatal, así como las transformaciones para ajustar, modificar o complementar la

política, llenándola de contenido propio y coherente a la atención de esta población y con la obligación de asegurar el goce efectivo de sus derechos".

El Sistema Nacional de Bienestar Nacional apoya la respuesta entorno al fortalecimiento de la articulación interinstitucional e intersectorial, en el nivel nacional, departamental y municipal para el cumplimiento de las órdenes contenidas en la sentencia.

II. Alertas tempranas entre los años 2019 y 2023 sobre reclutamiento de niñas, niños y adolescentes.

La Defensoría del Pueblo cuenta con el Sistema de Alertas Tempranas – SAT, para monitorear y advertir sobre las situaciones de riesgo frente a los efectos del conflicto armado interno y promover la acción de prevención humanitaria con el ánimo de proteger y garantizar los derechos fundamentales de las personas. Para el caso de Bolívar las alertas hacen referencia al reclutamiento de niñas, niños y adolescentes, sobre población migrante de niños, niñas y adolescentes, desnutrición, la explotación sexual con fines comerciales, trata y tráfico de personas, el reclutamiento, uso y utilización, entre otras formas de violencias, abandono o trato negligente en niños, niñas y adolescentes, y embarazo adolescente. Estas pueden consultarse en la página de [Alertas tempranas de la defensoría](#).

III. La Estrategia de Atención Integral para Niñas, Niños y Adolescentes con Énfasis en Prevención del Embarazo en la Adolescencia (2015-2025)

Tasa de Fecundidad Departamento de Bolívar

El indicador "Tasa de fecundidad específica en mujeres adolescentes de 15 a 19 años mostró una tasa de fecundidad de 77.05 en 2019. Esta tasa disminuyó ligeramente a 72.49 en 2020, experimentó un aumento abrupto a 78.78 en 2021 y luego disminuyó marcadamente a 71.13 en 2022. En cuanto al indicador "Tasa de fecundidad específica en niños y niñas de 10 a 14 años en el 2019 la tasa fue de 3.60, disminuyó ligeramente a



3.47 en 2020, experimentó un aumento abrupto a 3.81 en 2021 y luego disminuyó marcadamente a 3.34 en 2022. Estos datos reflejan las variaciones en las tasas de fecundidad en diferentes grupos de edad a lo largo de estos cuatro años, lo que puede requerir una evaluación más profunda de las políticas y programas de salud reproductiva y educación sexual.

IV. Prevención y Erradicación del Trabajo Infantil y Protección Integral del Adolescente Trabajador (2017-2027) departamento de Bolívar.

En el departamento de Bolívar se muestra la distribución de niños y niñas por edad y género, considerando diversas categorías de trabajo infantil. A los 7 y 8 años, se registran 3 y 7 niños y niñas en riesgo de trabajo infantil, respectivamente, todos de género femenino. A los 9 años, hay 16 en riesgo, todos de género femenino, con 2 de ellos involucrados en las peores formas de trabajo infantil. A los 10 y 11 años, se observan 19 y 22 en riesgo, respectivamente, todos de género femenino. A los 12 años, se cuentan 12 niños y niñas en riesgo. A partir de los 13 años, aumentan las cifras de trabajo infantil, con un total de 31 niños y niñas a los 13 años, 84 a los 14 años, 135 a los 15 años, 164 a los 16 años y 217 a los 17 años, principalmente de género femenino. En cuanto al género masculino, se reportan menores involucrados en trabajo infantil a partir de los 6 años, con un aumento gradual en las cifras a medida que aumenta la edad, siendo más predominante a los 17 años.

V. Diálogos con niñas, niños y adolescentes para la construcción del Sistema Nacional de Justicia familiar.

El Plan Nacional de Desarrollo 2022-2026 (PND 2022-2026) "Colombia potencia mundial de la vida", establece que el gobierno nacional creará el Sistema Nacional de Justicia Familiar para atender las vulneraciones de derechos que afectan a las niñas, niños y adolescentes. ICBF y Ministerio de Justicia estamos desarrollando diálogos ciudadanos con niños, niñas, adolescentes, jóvenes, mujeres y comunidades étnicas para escuchar sus perspectivas que serán insumo orientador para la construcción colectiva de este sistema.

VI. Derecho Humano a la Alimentación y Nutrición adecuada.

En el marco del Plan Nacional de desarrollo y su apuesta Crece la generación para la vida y la paz, uno de los cuatro ejes estratégicos es la Reducción de la desnutrición. Derecho humano a la alimentación. Bolívar es uno de los departamentos con mayores casos de



muerte por desnutrición infantil, siendo así que la Tasa de mortalidad por desnutrición en menores de 5 años en 2019, fue de 7.14, aumentó a 8.53 en 2020, disminuyó a 7.52 en 2021 y luego aumentó significativamente a 11.59 en 2022.

Por tal razón es fundamental seguir trabajando por la erradicación del hambre y reducción de la desnutrición en los primeros cinco años de vida.

PÚBLICA



4. OFERTA ACOMPAÑAMIENTO Y FORTALECIMIENTO TÉCNICO



Gestión de políticas públicas de primera infancia, infancia, adolescencia y fortalecimiento familiar.



Rendición pública de cuentas territorial sobre la garantía de los derechos de niñas, niños, adolescentes y familias



Incidencia en planes de desarrollo de nuevos mandatarios



Diálogos para la construcción del Sistema Nacional de Justicia Familiar



Alianza contra las violencias y mecanismo articulador



Estrategia Territorios Amigos de la Niñez (TAN)



Asistencia técnica y monitoreo de instancias del SNBF



Implementación del Sistema Único de Información de la Niñez (SUIN)



Conformación de las Zonas de Recuperación Nutricional



Fortalecimiento de la participación de niñas, niños y adolescentes



Gestión del riesgo y atención a emergencias, con énfasis en atención de niñas, niños y adolescentes

5. Herramientas para la construcción y gestión del Plan de desarrollo Territorial

a. Temáticas priorizadas a partir del Plan Nacional de Desarrollo tener en cuenta:

- Desarrollo integral de la primera infancia
- Desarrollo integral de la infancia y la adolescencia
- Apoyo y fortalecimiento a las familias
- Protección y atención a vulneraciones
- Derecho humano a la alimentación

b. Orientaciones generales para la formulación de PDT 2024-2027

<https://portalterritorial.dnp.gov.co/AdmJuntosTerritorio/juntosTerritorio>

c. Diagnóstico Situacional y Financiero

a. Estado y caracterización de la temática.

La información oficial sobre indicadores se encuentra disponible en sistemas de información como:

- Sistema Único de Información de la Niñez (SUIN) - <https://portalsuin.icbf.gov.co/sites/suin/consultar-indicadores>
- TERRIDATA - <https://terridata.dnp.gov.co/>
- Sistema de Seguimiento al Desarrollo Integral de la Primera Infancia - <https://ssnn.mineducacion.gov.co/ssnn/login>

b. Fichas territoriales departamentales - <https://portalsuin.icbf.gov.co/sites/suin/fichas-territoriales>

c. Histórico de gasto público en niñez 2016-2021 - <https://portalsuin.icbf.gov.co/sites/suin/gasto-publico-territorial>



- d. Índice de capacidad institucional (ICI) -
<https://portalsuin.icbf.gov.co/sites/suin/indice-de-capacidad-institucional>
- e. Índice de Interrelación de Problemáticas (IIP) que afectan a la niñez -
<https://portalsuin.icbf.gov.co/sites/suin/indicadores-de-politica-integral>
- f. Sistema Integrado de Información de la Protección Social -
<https://www.sispro.gov.co/Pages/Home.aspx>
- g. Articulación del PDT con POT y otros instrumentos de planificación del territorio
- Plan Decenal de Salud Pública 2022 – 2031 -
<https://www.minsalud.gov.co/plandecenal/Paginas/PDSP-2022-2031.aspx>
 - Plan de Seguridad Alimentaria y Nutricional -
<https://www.minsalud.gov.co/sites/rid/Lists/BibliotecaDigital/RIDE/VS/PP/SSNAB/informe-final-implementacion-plan-nacional-seguridad-alimentaria-2012-2019.pdf>
 - Plan de Intervenciones Colectivas (PIC) -
https://www.minsalud.gov.co/Normatividad_Nuevo/Resoluci%C3%B3n%20No.%200295%20de%202023.pdf
 - Plan Sectorial de Educación - https://www.mineducacion.gov.co/1621/articulos-293647_archivo_pdf_plansectorial.pdf
 - Plan Nacional de Cultura 2022-2032. Cultura para la protección de la diversidad de la vida y el territorio - <https://www.mincultura.gov.co/planes-y-programas/Planes/plan%20nacional%20de%20cultura/Documents/2023/Plan%20Nacional%20de%20Cultura%202022-2032%2018-07-2023.pdf>
 - Plan Decenal de Lenguas Nativas del 2022 -
<https://www.mincultura.gov.co/areas/poblaciones/APP-de-lenguas-nativas/Paginas/plan-decenal-de-lenguas-nativas-2022--2032.aspx>

h. Parte Estratégica del PDT

- a. Estrategias y acciones que permitan mitigar o fortalecer la temática
Para acceder a más información y orientaciones sobre estos criterios <https://portalsuin.icbf.gov.co/sites/suin/orientaciones-ni%C3%B1ez-juntos-por-el-territorio>
- b. Manual de Clasificación Programática del Gasto Público:
<https://colaboracion.dnp.gov.co/CDT/MGA/catalogos/CAT%C3%81LOGO%20DE%20PRODUCTOS.xlsx>

Ejemplo:

- Temática priorizada: Desarrollo integral de la infancia y la adolescencia
- Programas:
 - Calidad, cobertura y fortalecimiento de la educación inicial, preescolar, básica y media (código 2201)
 - Promoción y acceso efectivo a procesos culturales y artísticos (código 3301)
 - Fomento a la recreación, la actividad física y el deporte (código 4301)
- c. Financiación territorial
 - Sistema General de Participaciones (SGP) y Sistema General de Regalías (SGR) - <https://2022.dnp.gov.co/programas/inversiones-y-finanzas-publicas/Datos-y-Estadisticas/Paginas/Financiamiento-Territorial.aspx>
 - Recursos de la Cooperación Internacional (UNICEF - OPS - USAID) - <https://apccolombia.gov.co/modalidades-de-cooperacion>
 - Fondo para la Atención Integral de la Niñez y Jornada Escolar Complementaria (FONIÑEZ) - https://www.icbf.gov.co/cargues/avance/docs/decreto_1729_2008.htm



- Resolución 2808 del 2022 "Por la cual se fija el valor anual de la Unidad de Pago por Capitación - UPC que financiará los servicios y tecnologías de salud de los Regímenes Contributivo y Subsidiado para la vigencia 2023 y se dictan otras disposiciones" - https://www.minsalud.gov.co/Normatividad_Nuevo/Resoluci%C3%B3n%20No.%202808%20de%202022.pdf
 - Fondo Nacional Ambiental (FONAM) y Fondo de Compensación Ambiental a través de las Corporaciones Autónomas Regionales y de Desarrollo Sostenible - <https://www.minambiente.gov.co/planeacion-y-seguimiento/fondo-nacional-ambiental-fonam/>
 - Modalidad e financiación de obras por impuestos para municipios PDET - <https://portal.renovacionterritorio.gov.co/descargar.php?idFile=30987>
 - Fondos FONSET y FONSECON (5% de contratos de obra pública Ley 418 de 1997 - Decreto 2170 de 2004) - <https://www.funcionpublica.gov.co/eva/gestornormativo/norma.php?i=14146>
 - Programa nacional de estímulos MINCULTURA - <https://www.sinic.gov.co/resultadosestimulos/#/resultados>
 - Programa ONDAS MINCIENCIAS - <https://ondas.minciencias.gov.co/>
- d. Otras fuentes de financiación por medio de convenios con cooperación
- Sección de Asuntos Antinarcóticos y Aplicación de la Ley (INL)
 - Organización Mundial de la Salud (OMS)
 - Oficina de las Naciones Unidas contra la Droga y el Delito (UNODC)



-
- Banco Interamericano de Desarrollo (BID)
 - Fondo de Población de las Naciones Unidas (UNFPA)
 - Organización Panamericana de la Salud (OPS)
 - Banco Interamericano de Desarrollo (BID)
 - Agencia de los Estados Unidos para el Desarrollo Internacional (USAID)

PÚBLICA



6. Directorio de Instancias departamentales en el marco del Sistema Nacional de Bienestar Nacional - SNBF



INSTANCIAS DEPARTAMENTALES DEL SNBF



<p>Consejo departamental de política social</p> <p>Secretaría de Planeación</p>	<p>Mesa departamental de primera infancia, infancia, adolescencia y familia</p> <p>Secretaría de Salud</p>	<p>Mesa de participación de niñas, niños y adolescentes</p> <p>Secretaría de la Mujer</p>	<p>Mesa Intersectorial de salud sexual y reproductiva y prevención de embarazos en adolescentes</p> <p>Secretaría de Salud</p>	<p>Comité Interinstitucional para la Erradicación del Trabajo Infantil: CIETI</p> <p>Secretaría de Educación</p>	<p>Comité Departamental de Convivencia Escolar</p> <p>Secretaría de Educación</p>
<p>Comité departamental de Justicia Transicional</p> <p>Secretaría del Interior</p>	<p>Comité para la a garantía progresiva Derecho Humano a la alimentación y nutrición adecuada</p> <p>Secretaría de agricultura</p>	<p>Mesa Sectorial Territorial del Sector Administrativo de la Inclusión Social y la Reconciliación</p> <p>Prosperidad Social</p>	<p>Subcomité de Prevención, Protección y Garantías de no repetición y asistencia a las Víctimas</p> <p>Secretaría de Víctimas</p>	<p>Comité intersectorial mecanismo articulador</p> <p>Secretaría de la Mujer</p>	<p>Comité de vigilancia epidemiológica</p> <p>Secretaría de salud</p>

www.icbf.gov.co





JUNTOS POR LA
niñez

**# CreceLaGeneracion
ParaLaVidaYLaPaz**

