



Herramientas para la Formulación y la Gestión de Planes de Desarrollo Territoriales para la Niñez. (BOYACÁ)



Introducción

Este documento contiene la información sobre la situación de la niñez en Departamentos y Municipios del país, así como herramientas de apoyo en identificación de necesidades y la atención de los temas más relevantes para los niños, niñas, adolescentes y sus familias, en aras de garantizar la protección integral sus derechos y la atención integral.

A continuación, encontrará:

1. Datos georreferenciados de la presencia del Instituto de Bienestar Familiar (ICBF) en el departamento de Boyacá.
2. Cifras sobre la inversión territorial.
3. Caracterización de niños, niñas y adolescentes (NNA) y principales índices problemáticos.
4. Las apuestas y ofertas del Instituto de Bienestar Familiar (ICBF) en el departamento de Boyacá.
5. Temas específicos de relevancia.





Presencia Territorial



En Donde Estamos

Departamento

BOYACA



Municipio

Todas



PRESENCIA INSTITUCIONAL EN EL TERRITORIO

Total Defensorias.

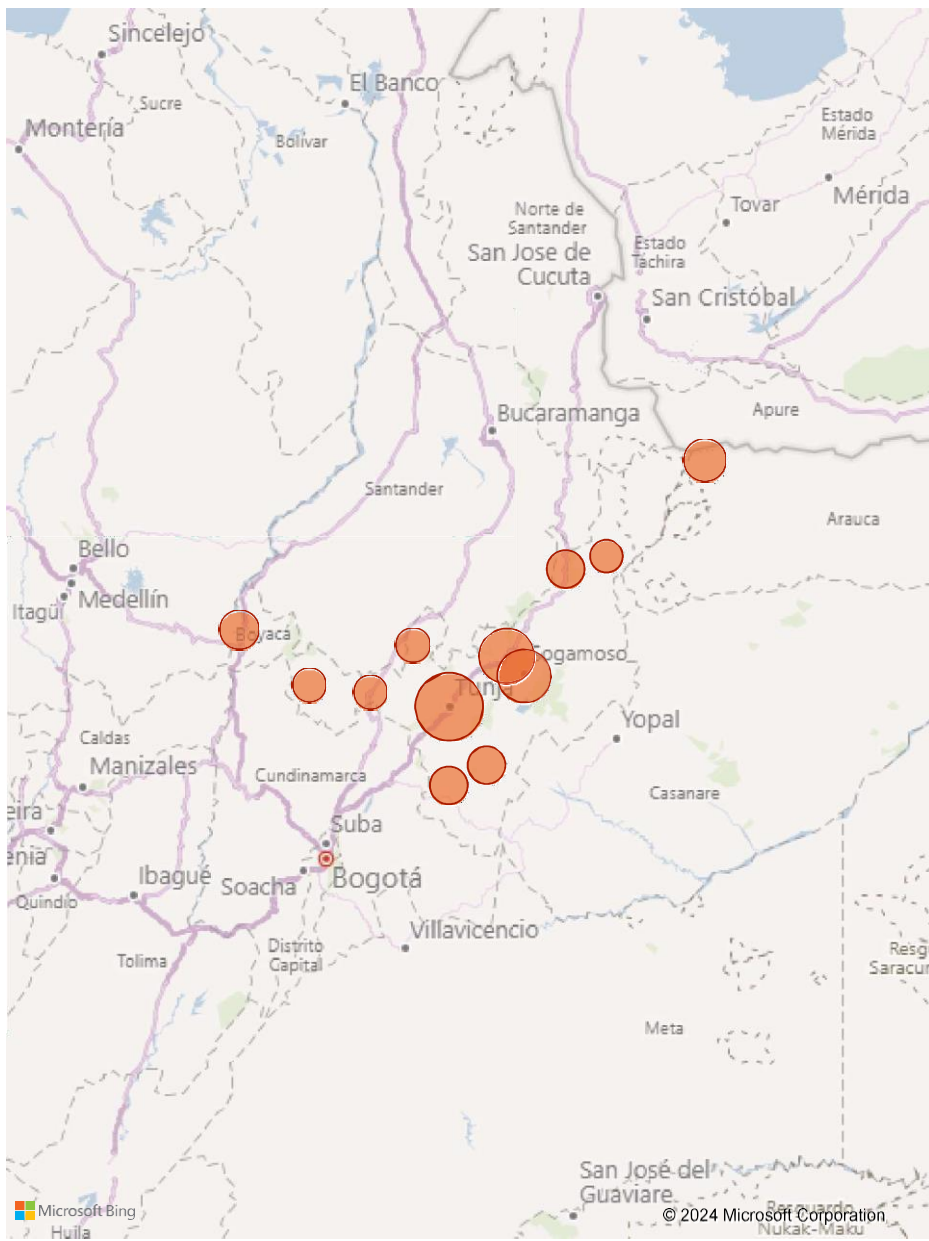
45

Centro Zonal

No.
Defensorias

C.Z. CHIQUINQUIRA	1
C.Z. DUITAMA	8
C.Z. EL COCUY	1
C.Z. GARAGOA	2
C.Z. MIRAFLORES	2
C.Z. MONIQUIRA	1
C.Z. OTANCHE	1
C.Z. PUERTO BOYACA	2
C.Z. SARAVERENA	3
C.Z. SOATA	2
C.Z. SOGAMOSO	7
C.Z. TUNJA 1	0
C.Z. TUNJA 2	15

Ubicación Centros Zonales



Atención Primera Infancia

Departamento

Municipio

BOYACA

Todas

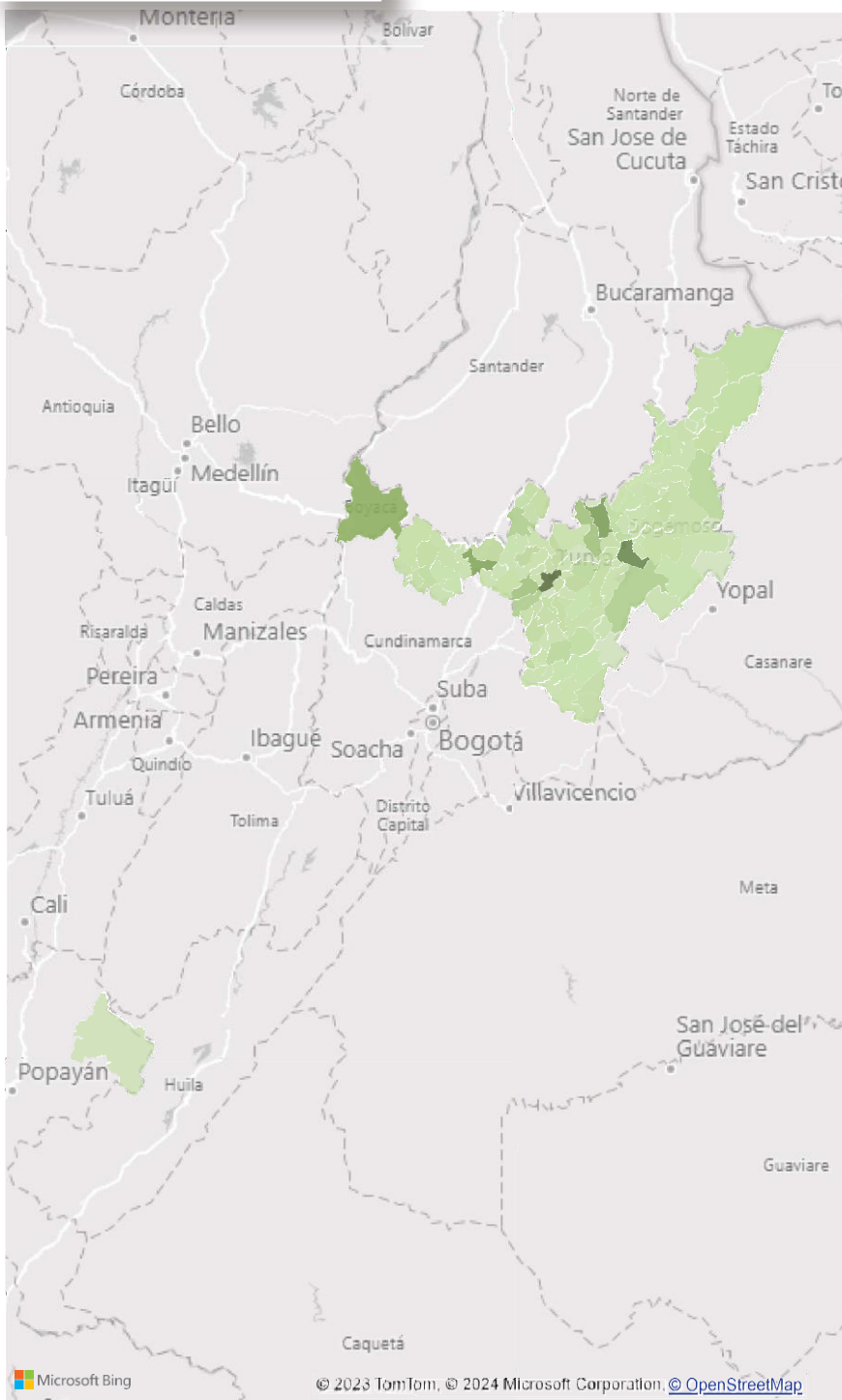
UDS 2023

2.101

METAS ALCANZADAS 2023

37.322

MUNICIPIO	UDS	METAS ALCANZADAS 2023
TUNJA	169	4.281
SOGAMOSO	159	3.161
DUITAMA	127	2.134
CHIQUINQUIRÁ	86	1.901
PUERTO BOYACÁ	110	1.638
PAIPA	55	1.075
SAMACÁ	54	1.075
VENTAQUEMADA	53	802
MONIQUIRÁ	48	760
BOYACA, AQUITANIA	41	758
BOYACA, CHITA	23	500
GARAGOA	32	476
TOCA	18	472
VILLA DE LEYVA	18	461
TUTA	17	448
SIACHOQUE	30	440
GUATEQUE	21	402
NOBSA	23	369
BOYACA, SABOYÁ	25	366
CÓMBITA	21	351
MUZO	14	338
SANTA ROSA DE VITERBO	9	331
BOYACA, MIRAFLORES	15	323
CUBARÁ	8	322
SANTANA	26	322
UMBITA	20	309
CHITARAQUE	23	308
SORACÁ	13	294
RAMIRIQUÍ	19	292
SAN PABLO DE BORBUR	17	290
SOATÁ	8	280
GÜICÁN DE LA SIERRA	17	275
SOCHA	14	267
JENESANO	11	258
Total	2.101	37.322



Atención Primera Infancia

Departamento

BOYACA

Municipio

Selección múltiple

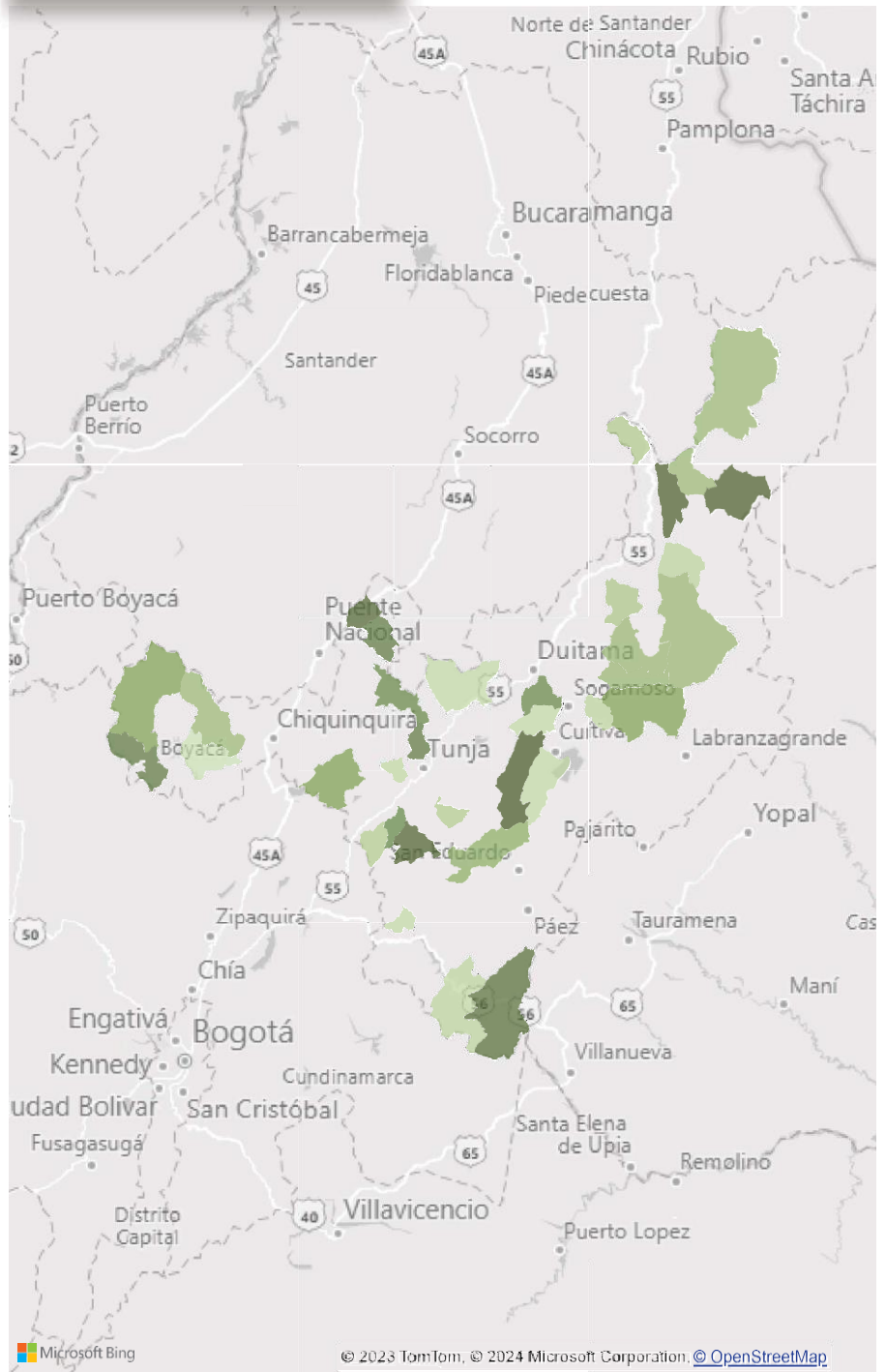
UDS 2023

436

METAS ALCANZADAS 2023

6.551

MUNICIPIO	UDS	METAS ALCANZADAS 2023
PESCA	21	250
BOAVITA	10	242
EL COCUY	15	242
TIBANÁ	12	240
SAN JOSÉ DE PARE	16	236
SAN LUIS DE GACENO	17	227
QUÍPAMA	14	220
MOTAVITA	11	218
TOGÜÍ	13	218
ARCABUCO	9	208
TIBASOSA	16	207
NUEVO COLÓN	13	206
RÁQUIRA	10	189
MONGUA	18	188
OTANCHE	13	188
ZETAQUIRA	15	180
GAMEZA	17	176
SOCOTÁ	17	176
TASCO	14	176
BOYACA, SAN MATEO	13	174
CHISCAS	13	174
PAUNA	10	174
PAZ DE RÍO	10	167
COVARACHÍA	10	164
CIÉNEGA	9	162
TURMEQUÉ	5	162
BOYACA, JERICÓ	9	156
BOYACA, SANTA MARÍA	7	156
MONGUÍ	15	156
CUCAITA	8	155
FIRAVITOBA	12	154
SOTAQUIRÁ	15	154
TENZA	9	154
TOTA	6	154
MARIPÍ	14	148
Total	436	6.551



Atención Primera Infancia

Departamento

Municipio

BOYACA

Selección múltiple

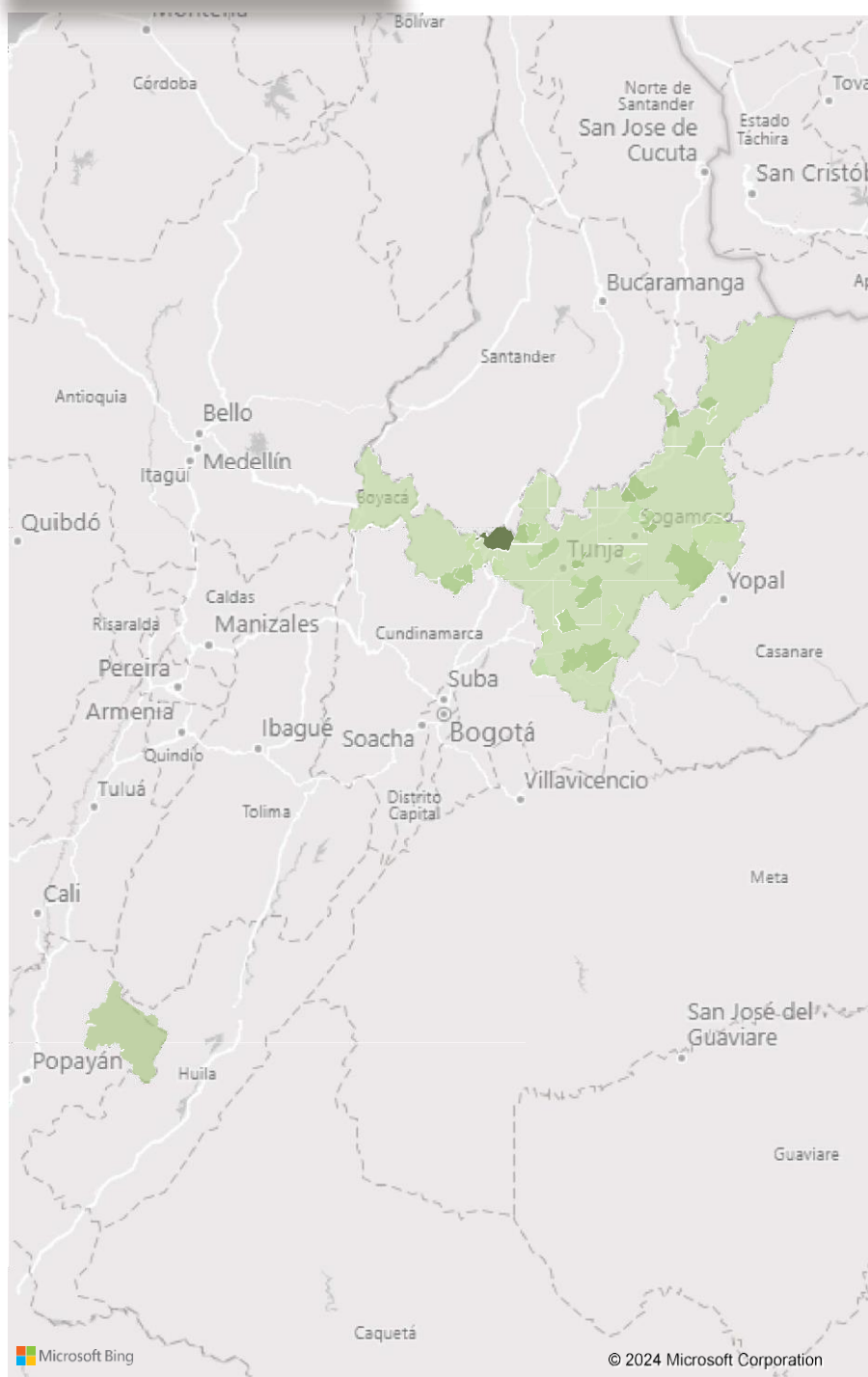
UDS 2023

264

METAS ALCANZADAS 2023

3.883

MUNICIPIO	UDS	METAS ALCANZADAS 2023
BOYACA, SABOYÁ	25	366
TIPACOQUE	8	148
CERINZA	14	146
TÓPAGA	14	144
CHIVATÁ	10	140
SANTA SOFÍA	9	134
BOYACA, BELÉN	3	133
EL ESPINO	8	130
LABRANZAGRAN DE	3	127
CAMPOHERMOSO	8	126
BOYACA, BUENAVISTA	11	124
RONDÓN	8	122
MACANAL	7	121
PÁEZ	11	120
CHÍQUIZA	7	119
COPER	11	118
CHINAVITA	9	114
LA UVITA	5	113
BOYACA, CORRALES	10	104
GACHANTIVÁ	5	104
VIRACACHÁ	6	104
SÁCHICA	3	92
BOYACÁ	6	91
FLORESTA	4	84
GUAYATÁ	5	84
BOYACA, BRICEÑO	6	80
BOYACA, CALDAS	7	78
SAN EDUARDO	7	76
PANQUEBA	4	75
LA CAPILLA	5	74
PISBA	7	74
SAN MIGUEL DE SEMA	5	74
CUÍTIVA	7	72
IZA	6	72
Total	264	3.883



Atención Primera Infancia

Departamento

BOYACA

Municipio

Selección múltiple

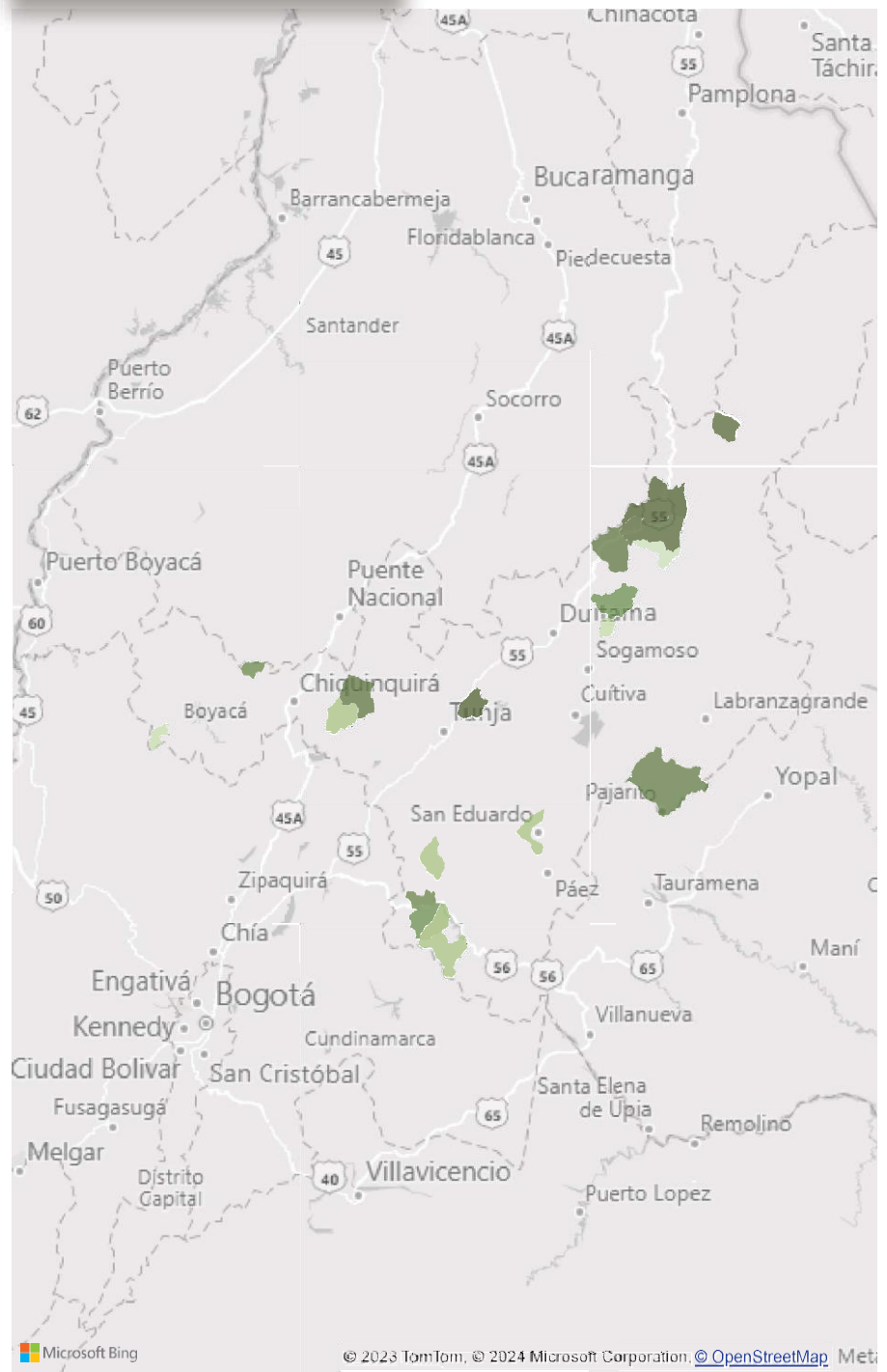
UDS 2023

77

METAS ALCANZADAS 2023

1.068

MUNICIPIO	UDS	METAS ALCANZADAS 2023
PAYA	4	72
OICATÁ	3	70
SUSACÓN	4	70
SATIVANORTE	2	67
GUACAMAYAS	6	66
SUTAMARCHÁN	6	62
TUTAZÁ	6	62
PAJARITO	5	60
SUTATENZA	4	58
TUNUNGUÁ	4	56
BETÉITIVA	5	54
SOMONDOCO	3	54
BOYACA, ALMEIDA	3	44
BERBEO	4	42
CHIVOR	2	42
PACHAVITA	4	42
TINJACÁ	4	42
BUSBANZÁ	3	36
BOYACA, LA VICTORIA	3	35
SATIVASUR	2	34
Total	77	1.068



PRESENCIA INSTITUCIONAL EN EL TERRITORIO

Departamento

BOYACÁ

Municipio

Todas

El ICBF trabaja en la garantía de derechos y protección de los niños, niñas y adolescentes de Colombia

PARD

Servicio	Meta Alcanzadas 2023
APOYO PSICOLÓGICO ESPECIALIZADO	584
HOGAR SUSTITUTO ICBF - VULNERACIÓN	267
HOGAR GESTOR - DISCAPACIDAD	210
INTERNADO	171
HOGAR SUSTITUTO ICBF - DISCAPACIDAD	117
INTERNADO - DISCAPACIDAD INTELECTUAL	75
EXTERNADO MEDIA JORNADA	60
INTERNADO - DISCAPACIDAD PSICOSOCIAL	50
INTERNADO - GESTANTES Y/O EN PERIODO DE LACTANCIA	34
HOGAR GESTOR PARA VÍCTIMAS EN EL MARCO DEL CONFLICTO ARMADO SIN DISCAPACIDAD NI ENFERMEDAD DE CUIDADO ESPECIAL	3
HOGAR GESTOR - DESPLAZAMIENTO FORZADO CON DISCAPACIDAD - AUTO 006 DE 2009	1
HOGAR SUSTITUTO ONG - DISCAPACIDAD	1
HOGAR SUSTITUTO ONG - VULNERACIÓN	1
EXTERNADO JORNADA COMPLETA	0
Total	1.574

SRPA

Servicio	Meta Alcanzadas 2023
INTERNADO RESTABLECIMIENTO EN ADMINISTRACIÓN DE JUSTICIA	70
L	70
CENTRO DE ATENCIÓN ESPECIALIZADO	38
CENTRO DE INTERNAMIENTO PREVENTIVO	10
CENTRO TRANSITORIO	7
Total	195

ADOPCIONES

2019	2.772	1.390
2021	2.181	1.054
2020	1.941	1.036
2022	2.255	986
2023	1.686	794
Total	10.835	5.260



*Fecha corte: 31 octubre de 2023

*Fuente: Sistema de información Misional SIM



Inversión



Acciones Infancia - Adolescencia y Juventud - Familias y Comunidades

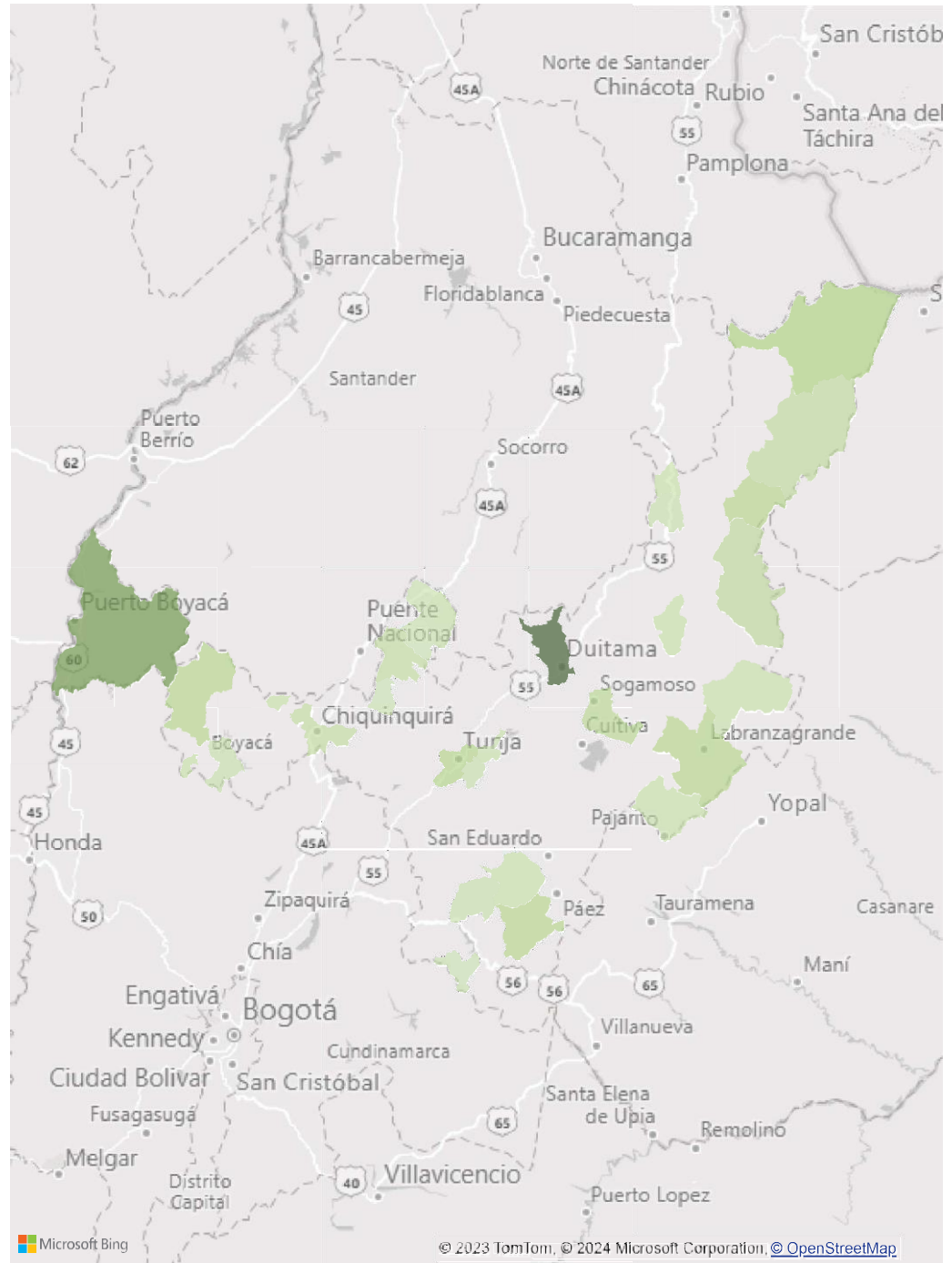
Departamento

Municipio

Colombia, BOYACA

Todas

MUNICIPIO	INVERSION 2023
CHIVOR	\$39.606.688
SANTA SOFÍA	\$39.606.688
SANTANA	\$39.606.688
TOGÚÍ	\$39.606.688
GARAGOA	\$61.156.372
MUZO	\$61.156.372
SOATÁ	\$61.156.372
SORACÁ	\$61.156.372
BOYACA, LA VICTORIA	\$65.006.788
BOYACA, MIRAFLORES	\$65.006.788
CHITARAQUE	\$65.006.788
CHIVATÁ	\$65.006.788
PAJARITO	\$65.006.788
PISBA	\$65.006.788
SOCHA	\$65.006.788
TIPACOQUE	\$65.006.788
TUNUNGUÁ	\$65.006.788
CHIQUINQUIRÁ	\$122.312.743
MONIQUIRÁ	\$122.312.743
GÜICÁN DE LA SIERRA	\$147.697.263
PAYA	\$147.697.263
BOYACA, CHITA	\$165.380.950
SOGAMOSO	\$183.469.115
CAMPOHERMOSO	\$230.387.738
EL COCUY	\$230.387.738
LABRANZAGRANDE	\$230.387.738
OTANCHE	\$230.387.738
TUNJA	\$244.625.482
CUBARÁ	\$268.683.050
PUERTO BOYACÁ	\$656.876.815
DUITAMA	\$881.557.364
Total	\$4.850.277.072



Caracterización

- Índice de principales problemas
- Tasa de violencias contra niños, niñas y adolescentes
- Índice de desnutrición
- Casos de restablecimiento de derechos

Índice de Principales Problemáticas

Departamento

Municipio

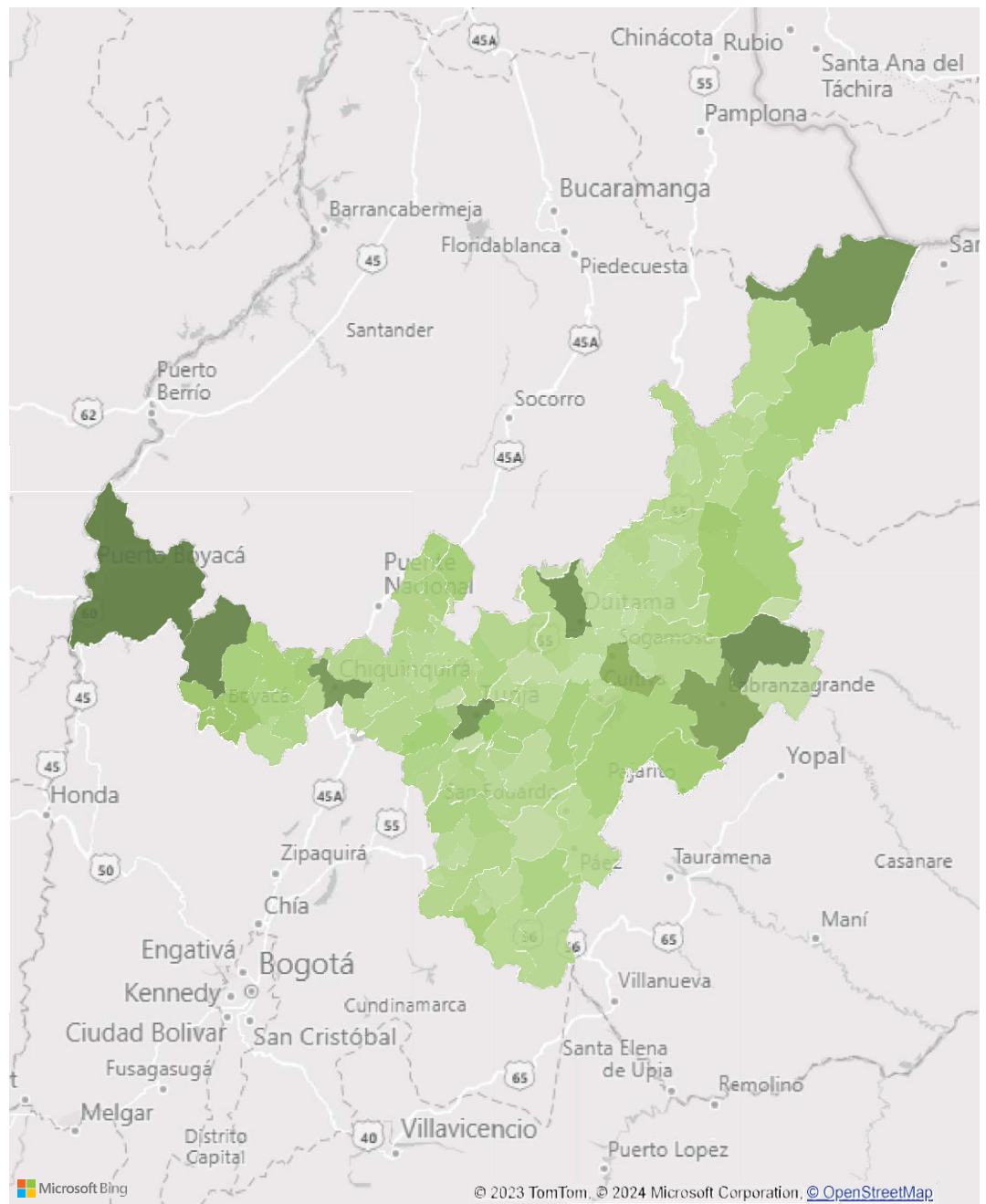
Boyacá

Todas

Índice construido a partir de la interrelación de diferentes problemáticas, e indicadores e índices que se asocian con riesgos de niñas, niños y adolescentes se obtiene una escala de nivel de riesgo de cada municipio tomando el promedio de las mediciones disponibles previa normalización entre 0 y 1 de cada medición, valores altos significa mayor riesgo de los seleccionados.

Índice por Municipio

Municipio	Índice
Puerto Boyacá	0,41
Otanche	0,40
Pisba	0,38
Cubará	0,37
Duitama	0,37
Tunja	0,37
Chiquinquirá	0,36
Paya	0,35
Labranzagrande	0,34
Sogamoso	0,30
Boyaca, La Victoria	0,26
Quípama	0,26
Muzo	0,25
Boyaca, Jericó	0,25
MirBoyaca, aflores	0,24
Socotá	0,24
Boyaca, Briceño	0,23
Pajarito	0,23
Samacá	0,23
Soracá	0,23
Pauna	0,23
Chivor	0,23
Chitaraque	0,22
Pesca	0,22
San Pablo de Borbur	0,22
Boyaca, Chita	0,22
Cúicán de La Sierra	0,22
Santana	0,21
Boyaca, Aquitania	0,21
Tununguá	0,21
Siachoque	0,21
Togüí	0,20



Índice de Principales Problemáticas

Departamento

Boyacá

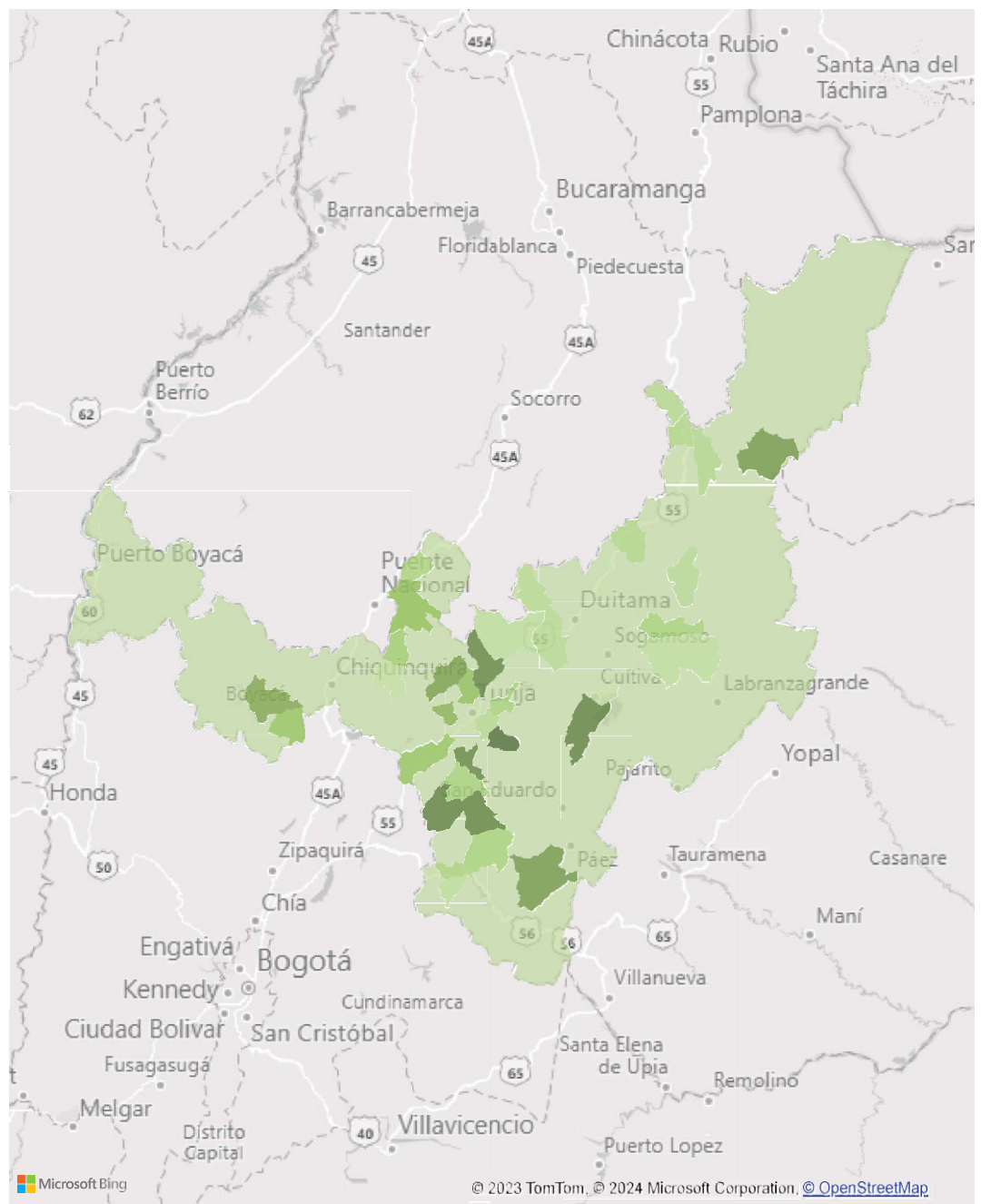
Municipio

Selección múltiple

Índice construido a partir de la interrelación de diferentes problemáticas, e indicadores e índices que se asocian con riesgos de niñas, niños y adolescentes se obtiene una escala de nivel de riesgo de cada municipio tomando el promedio de las mediciones disponibles previa normalización entre 0 y 1 de cada medición, valores altos significa mayor riesgo de los seleccionados.

Índice por Municipio

Municipio	Índice
Viracachá	0,20
Úmbita	0,20
Tota	0,20
Chinavita	0,20
Cómbita	0,20
Jenesano	0,20
El Cocuy	0,19
Campohermoso	0,19
Chíquiza	0,19
Maripí	0,19
Cucaíta	0,19
Motavita	0,18
Monquirá	0,18
Boyaca, Buenavista	0,18
Ventaquemada	0,18
Santa Sofía	0,18
Chivatá	0,18
Cámeza	0,18
Tibaná	0,18
Sutatenza	0,18
Garagoa	0,18
Boavita	0,17
San José de Pare	0,17
Tutazá	0,17
Tipacoque	0,17
Boyaca, Soracá	0,17
Covarachía	0,17
Paipa	0,17
Boyacá	0,17
Socha	0,17
Somondoco	0,17
Sotaquirá	0,16
Mongua	0,16
Sutamarchán	0,16
Cúitiva	0,16



Índice de Principales Problemáticas

Departamento

Boyacá

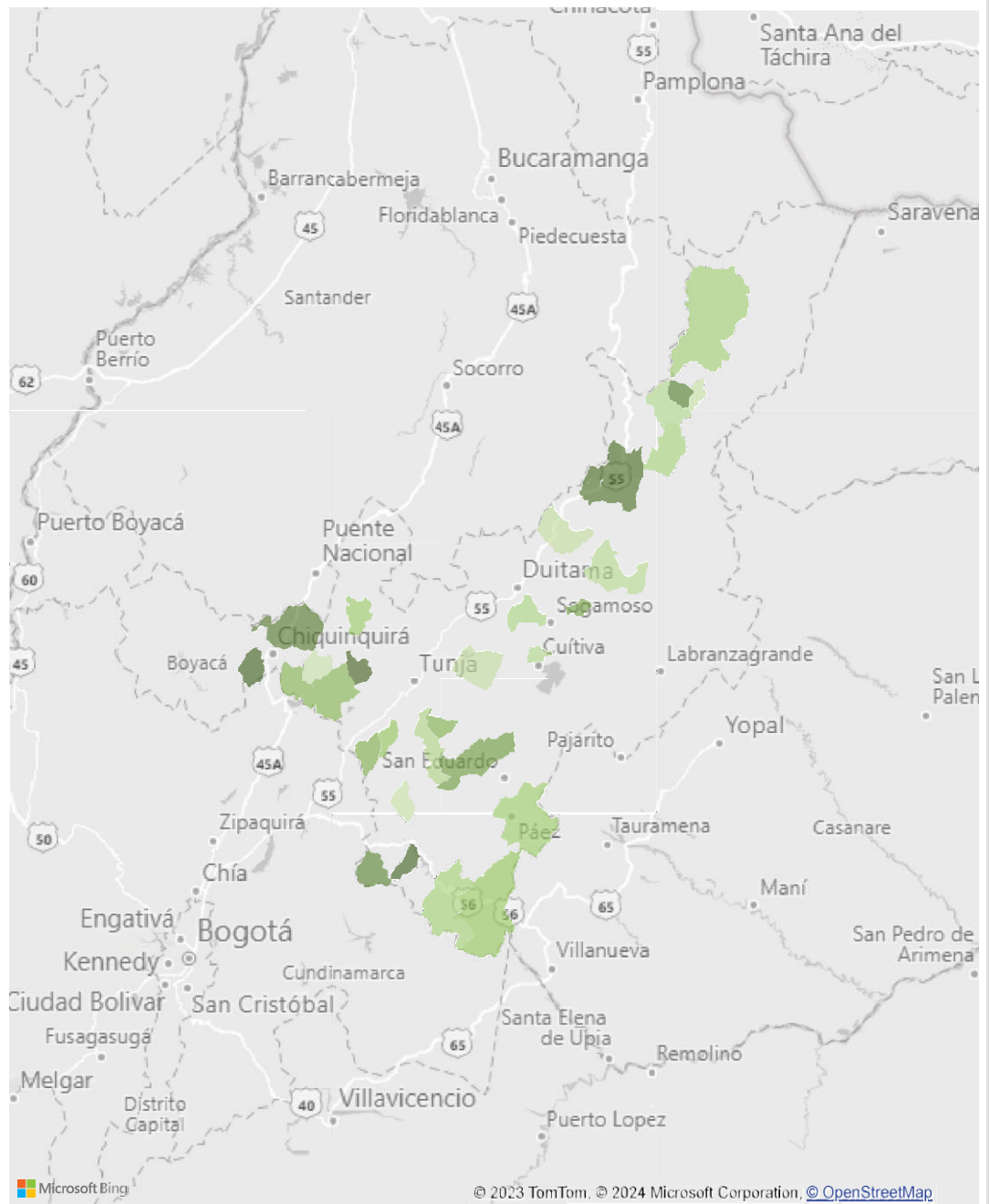
Municipio

Selección múltiple

Índice construido a partir de la interrelación de diferentes problemáticas, e indicadores e índices que se asocian con riesgos de niñas, niños y adolescentes se obtiene una escala de nivel de riesgo de cada municipio tomando el promedio de las mediciones disponibles previa normalización entre 0 y 1 de cada medición, valores altos significa mayor riesgo de los seleccionados.

Índice por Municipio

Municipio	Índice
Boyaca, Caldas	0,16
Sáchica	0,16
Boyaca, Almeida	0,16
Susacón	0,16
Sativanorte	0,16
Boyaca, Saboyá	0,16
Guacamayas	0,16
Guayatá	0,16
Zetaquirá	0,15
Tópaga	0,15
Turmequé	0,15
Ciénega	0,15
Ráquira	0,15
San Miguel de Sema	0,15
Nuevo Colón	0,15
San Luis de Gaceno	0,15
Gachantivá	0,15
Boyaca, Páez	0,14
Chiscas	0,14
Boyaca, Santa María	0,14
La Uvita	0,14
Tibasosa	0,14
Ramiriquí	0,14
Iza	0,14
Boyaca, San Mateo	0,14
Tasco	0,14
Boyaca, Belén	0,14
Toca	0,14
Panqueba	0,13
Pachavita	0,13
Tinjacá	0,13



Índice de Principales Problemáticas

Departamento

Boyacá

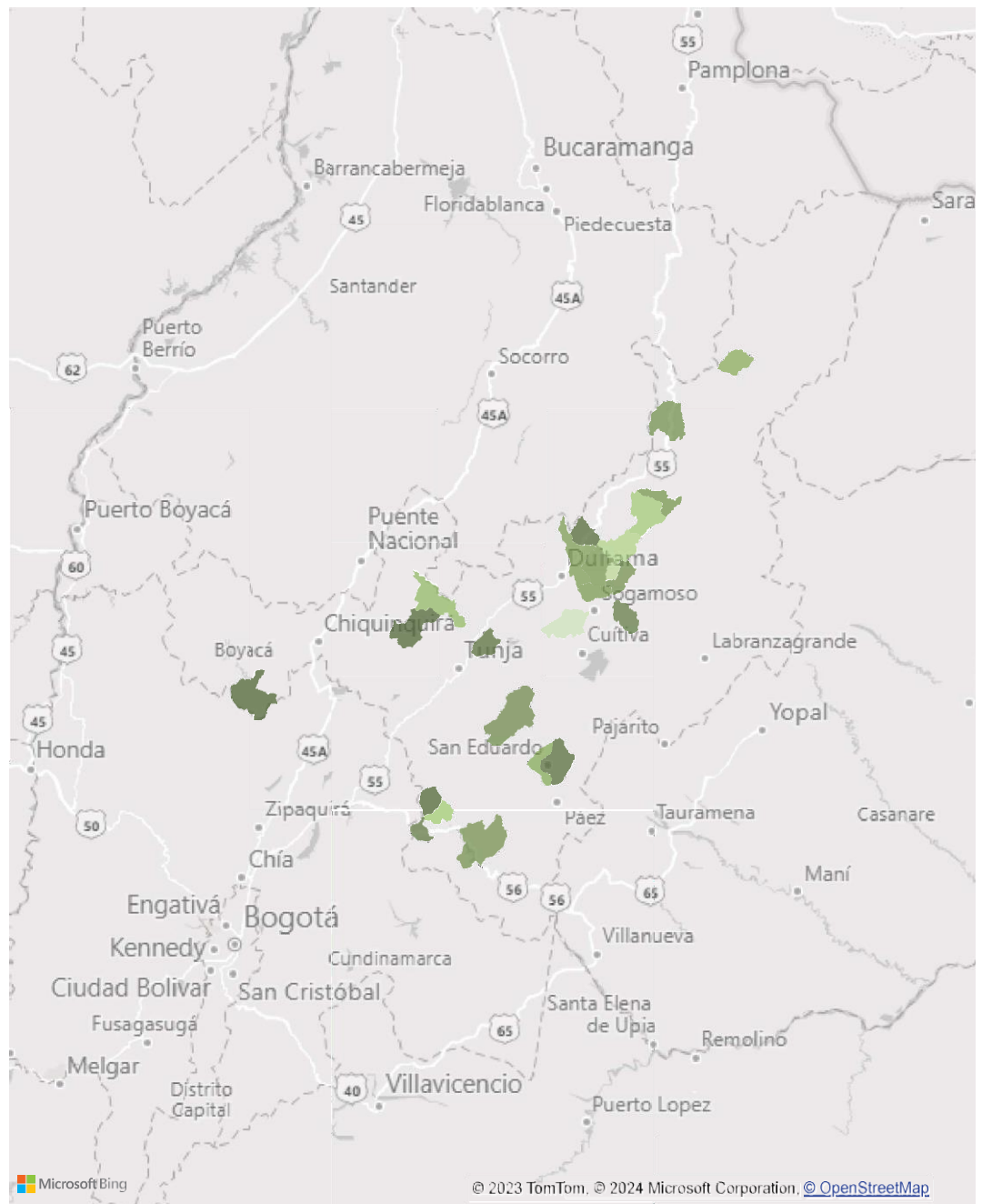
Municipio

Selección múltiple

Índice construido a partir de la interrelación de diferentes problemáticas, e indicadores e índices que se asocian con riesgos de niñas, niños y adolescentes se obtiene una escala de nivel de riesgo de cada municipio tomando el promedio de las mediciones disponibles previa normalización entre 0 y 1 de cada medición, valores altos significa mayor riesgo de los seleccionados.

Índice por Municipio

Municipio	Índice
Coper	0,13
La Capilla	0,13
Villa de Leyva	0,13
Cerinza	0,13
San Eduardo	0,13
Oicatá	0,13
Guateque	0,13
Monguí	0,13
Rondón	0,12
Corrales	0,12
Soatá	0,12
Macanal	0,12
Sativasur	0,12
Floresta	0,12
Nobsa	0,12
Santa Rosa de Viterbo	0,12
Berbeo	0,11
El Espino	0,11
Tuta	0,11
Arcabuco	0,11
Tenza	0,10
Paz de Río	0,10
Betétiva	0,09
Busbanzá	0,09
Firavitoba	0,07



Tasa Violencias contra niñas, niños y adolescentes

Departamento

Municipio

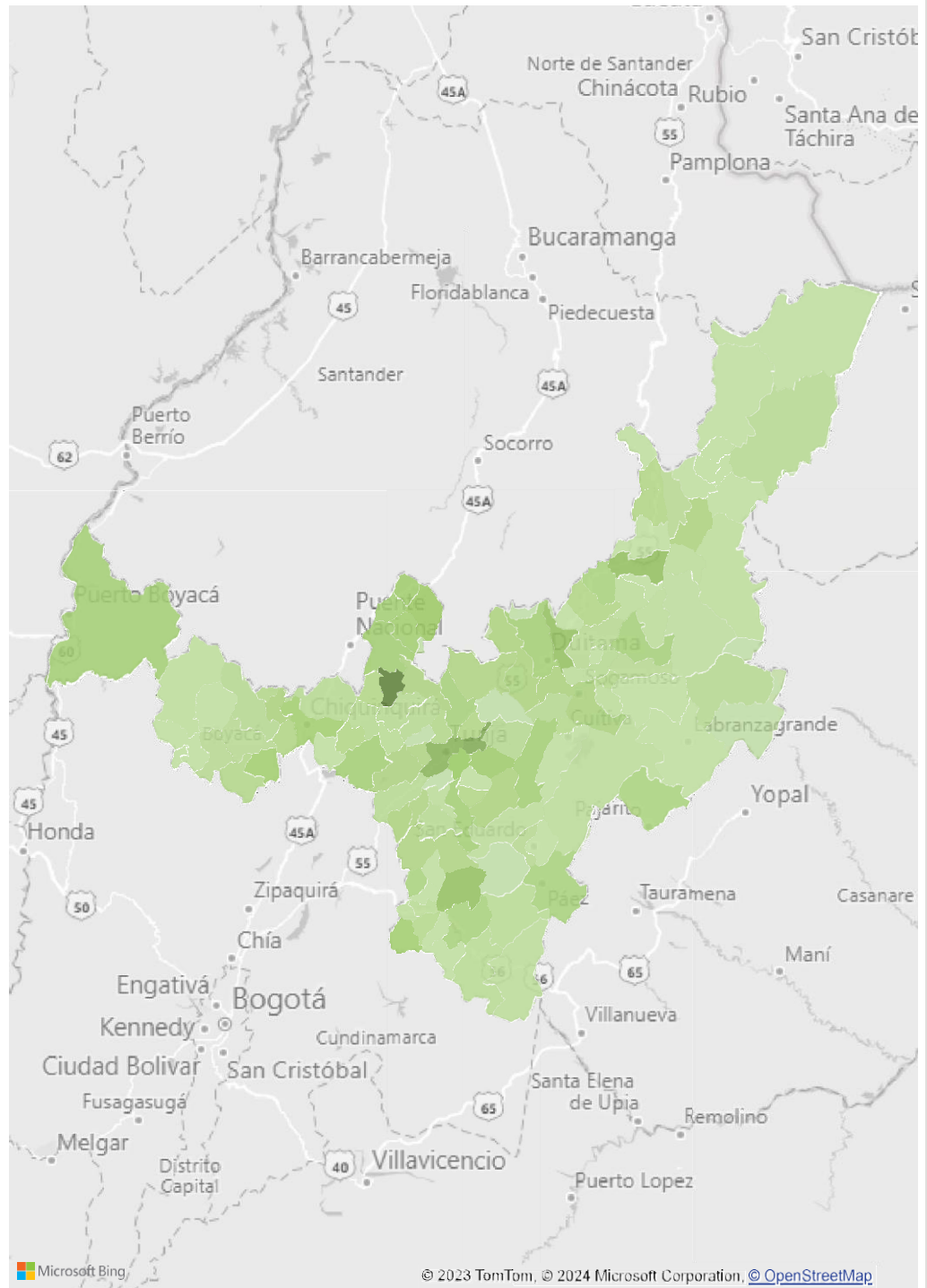
Boyacá

Todas

Tasa de violencia contra niñas, niños y adolescentes de acuerdo con los casos reportados en Instituto Nacional de Medicina Legal y Ciencias Forenses, que contempla violencia interpersonal, presunto delito sexual, violencia intrafamiliar contra NNA.

Tasa violencia

Municipio	Tasa de Violencia
Gachantivá	978,00
Chivatá	704,93
Tunja	650,48
Sativanorte	578,03
Garagoa	549,45
Santa Rosa de Viterbo	549,10
Chitaraque	497,51
Soracá	479,16
Santana	453,93
Siachoque	450,45
Chiquinquirá	437,07
Guayatá	429,80
Togüí	425,53
Boyaca, Buenavista	420,88
Moniquirá	413,91
Puerto Boyacá	397,73
Ráquira	389,44
Arcabuco	386,31
Duitama	385,50
San José de Pare	384,62
Pesca	377,54
Ramiriquí	363,28
Tuta	346,42
Cómbita	344,95
Tasco	344,83
Boyaca, Briceño	333,33
Tibasosa	332,13
Sogamoso	330,15
Tutazá	323,62
Boyaca, Páez	321,89
Macanal	315,96
La Capilla	307,69
La Uvita	298,51
Turmequé	298,15
Rondón	294,99
Paipa	286,93



Tasa Violencias contra niñas, niños y adolescentes

Departamento

Boyacá

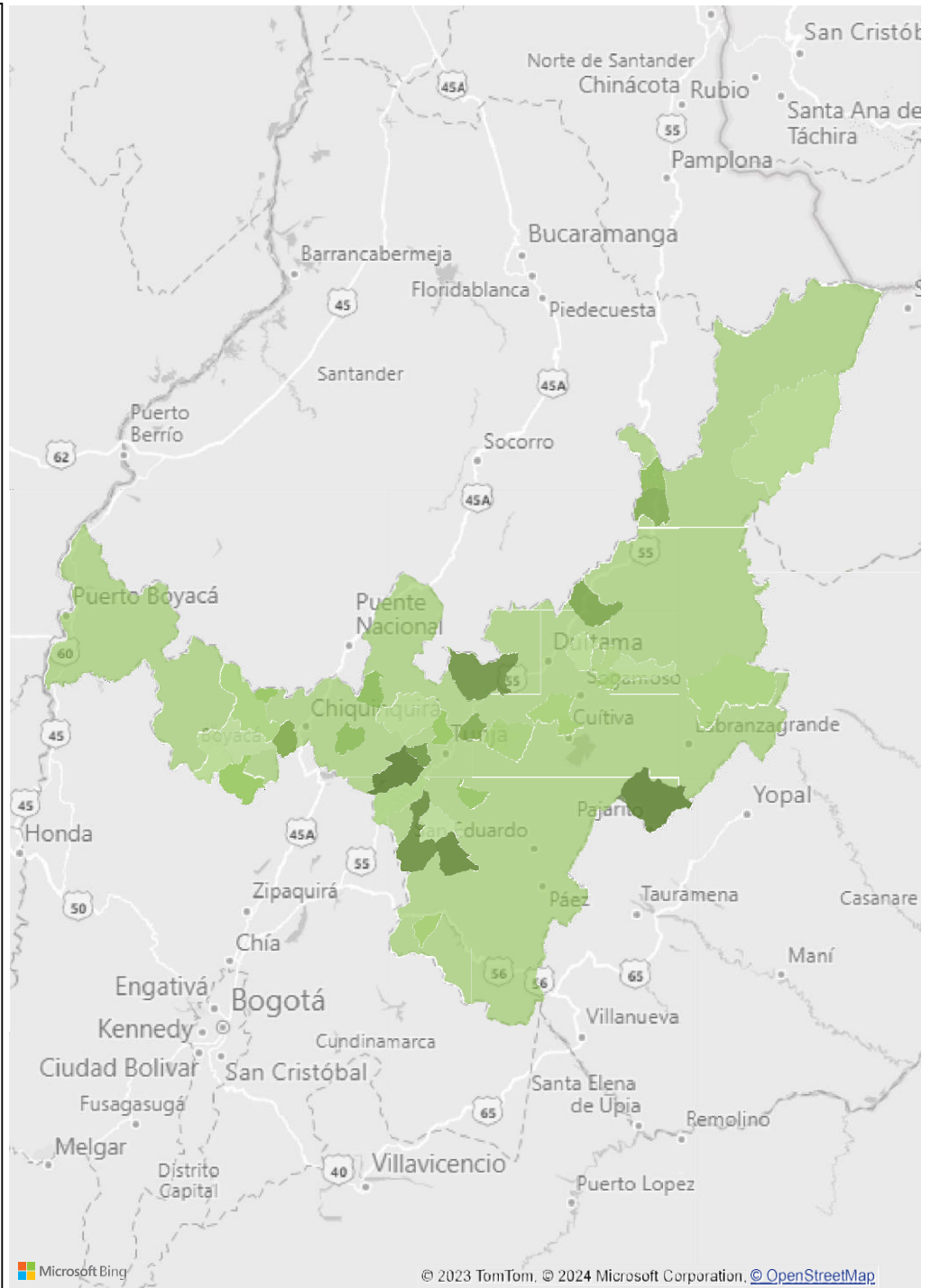
Municipio

Selección múltiple

Tasa de violencia contra niñas, niños y adolescentes de acuerdo con los casos reportados en Instituto Nacional de Medicina Legal y Ciencias Forenses, que contempla violencia interpersonal, presunto delito sexual, violencia intrafamiliar contra NNA.

Tasa violencia

Municipio	Tasa de Violencia
Samacá	284,18
Pajarito	277,39
Chinavita	269,18
Nuevo Colón	268,46
Úmbita	267,14
Sotaquirá	262,17
Cucaita	255,32
Boyaca, Belén	239,46
Boyaca, Caldas	234,47
Soatá	233,75
Oicatá	233,37
Tipacoque	218,34
Santa Sofía	217,39
Tinjacá	215,29
Paya	206,83
Ciénega	205,76
Tununguá	204,08
Motavita	203,05
Boyacá	200,80
Coper	199,40
Somondoco	180,83
Iza	178,25
Tópaga	173,01
Firavitoba	171,23
Toca	169,32
Pauna	157,98
Pisba	156,74
Ventaquemada	154,14
Corrales	151,98
Chíquiza	132,71
Villa de Leyva	131,67
Güicán de La Sierra	130,04
Floresta	127,55
Muzo	127,33
Gámeza	126,66
Maripí	120,99
Tibaná	116,73



Tasa Violencias contra niñas, niños y adolescentes

Departamento

Boyacá

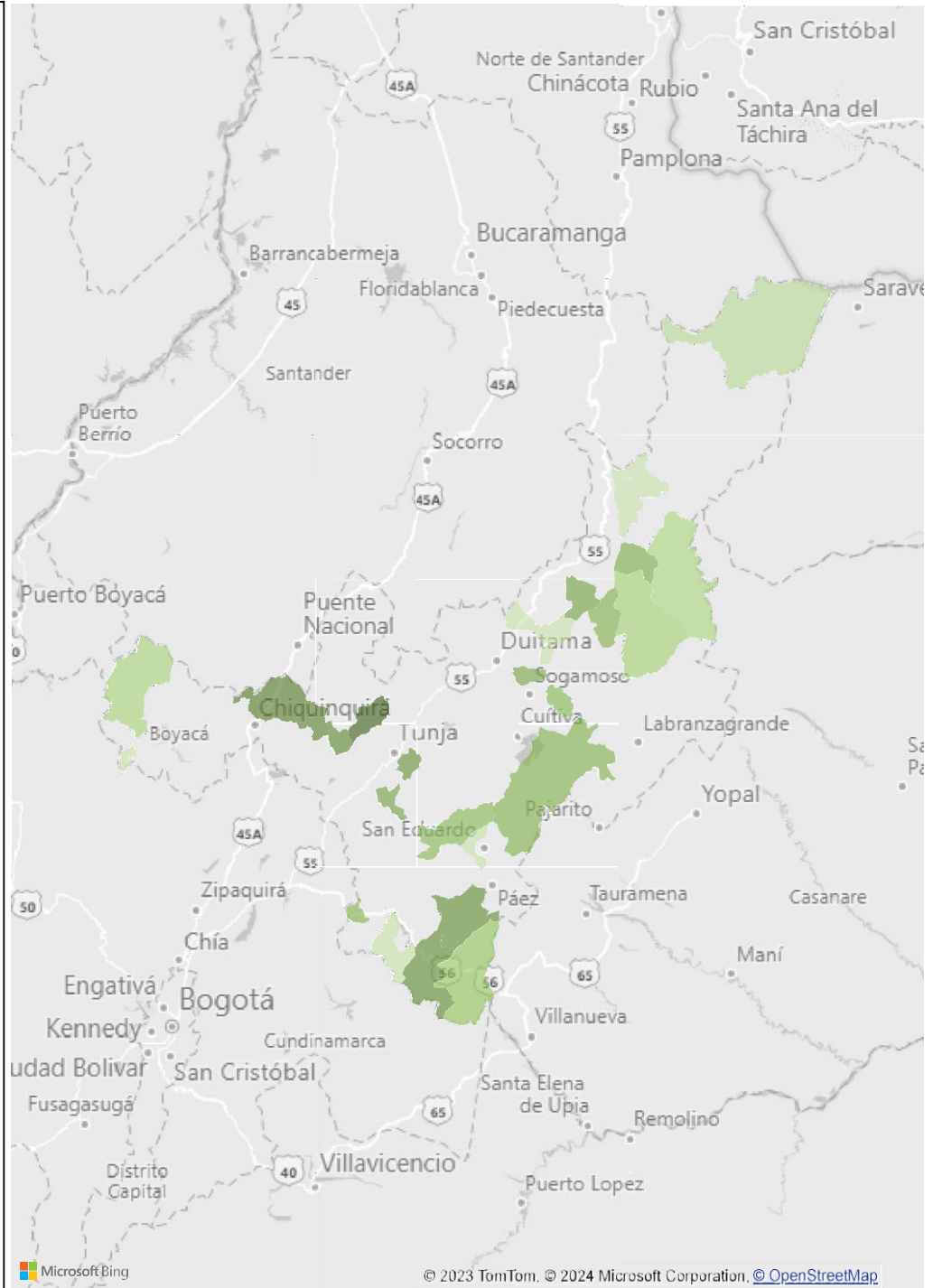
Municipio

Selección múltiple

Tasa de violencia contra niñas, niños y adolescentes de acuerdo con los casos reportados en Instituto Nacional de Medicina Legal y Ciencias Forenses, que contempla violencia interpersonal, presunto delito sexual, violencia intrafamiliar contra NNA.

Tasa violencia

Municipio	Tasa de Violencia
Chíquiza	132,71
Boyaca, Saboyá	115,79
Sutamarchán	113,44
Sáchica	108,70
Boyaca, Santa María	107,53
Campohermoso	104,38
Boyaca, Soracá	100,81
Jenesano	92,08
Paz de Río	91,91
MirBoyaca, aflores	88,57
Nobsa	87,51
Boyaca, Jericó	83,89
Socha	81,47
Boyaca, Aquitania	80,76
Guateque	80,16
Zetaquirá	76,57
Monguí	76,16
San Luis de Gaceno	66,09
Socotá	41,79
Otanche	39,89
Boyaca, Chita	35,80
Cubará	19,68
Berbeo	0,00
Betéitiva	0,00
Boavita	0,00
Boyaca, Almeida	0,00
Boyaca, La Victoria	0,00
Boyaca, San Mateo	0,00
Busbanzá	0,00
Ceriza	0,00
Chivor	0,00



Tasa Violencias contra niñas, niños y adolescentes

Departamento

Boyacá



Municipio

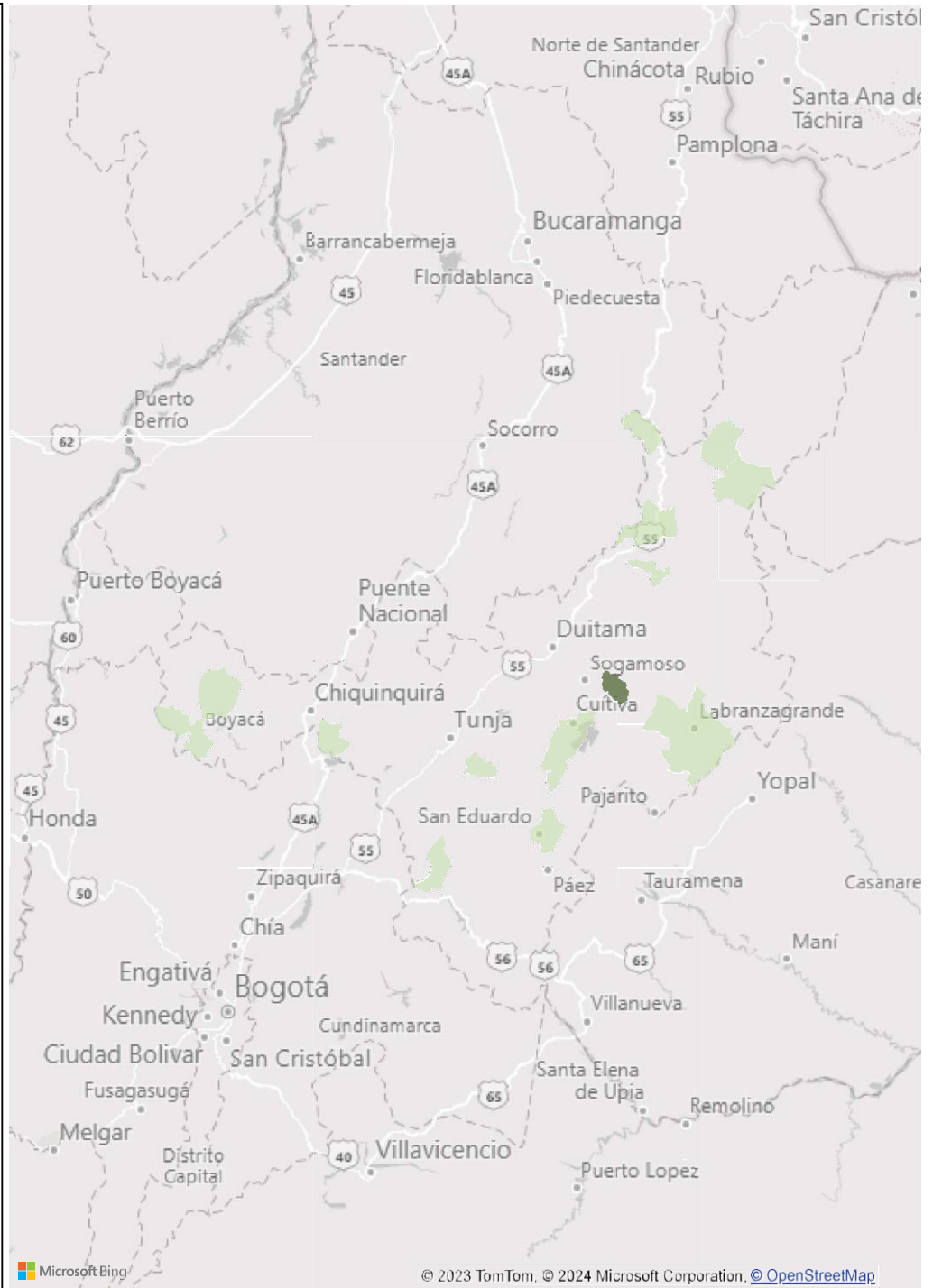
Selección múltiple



Tasa de violencia contra niñas, niños y adolescentes de acuerdo con los casos reportados en Instituto Nacional de Medicina Legal y Ciencias Forenses, que contempla violencia interpersonal, presunto delito sexual, violencia intrafamiliar contra NNA.

Tasa violencia

Municipio	Tasa de Violencia
Monguí	76,16
Covarachía	0,00
Cuitiva	0,00
El Cocuy	0,00
El Espino	0,00
Guacamayas	0,00
Labranzagrande	0,00
Pachavita	0,00
Panqueba	0,00
Quípama	0,00
San Eduardo	0,00
San Miguel de Sema	0,00
San Pablo de Borbur	0,00
Sativasur	0,00
Susacón	0,00
Tenza	0,00
Tota	0,00
Viracachá	0,00



Índice de desnutrición

Departamento

Boyacá

Municipio

Todas

Índice construido para focalización territorial de atención a municipios con problemáticas de desnutrición y riesgo de desnutrición con la interrelación de indicadores, tasas e índices que impactan en la nutrición y desnutrición, como bajo peso a nacer, mortalidad por desnutrición, pobreza extrema, acceso a agua entre otros.

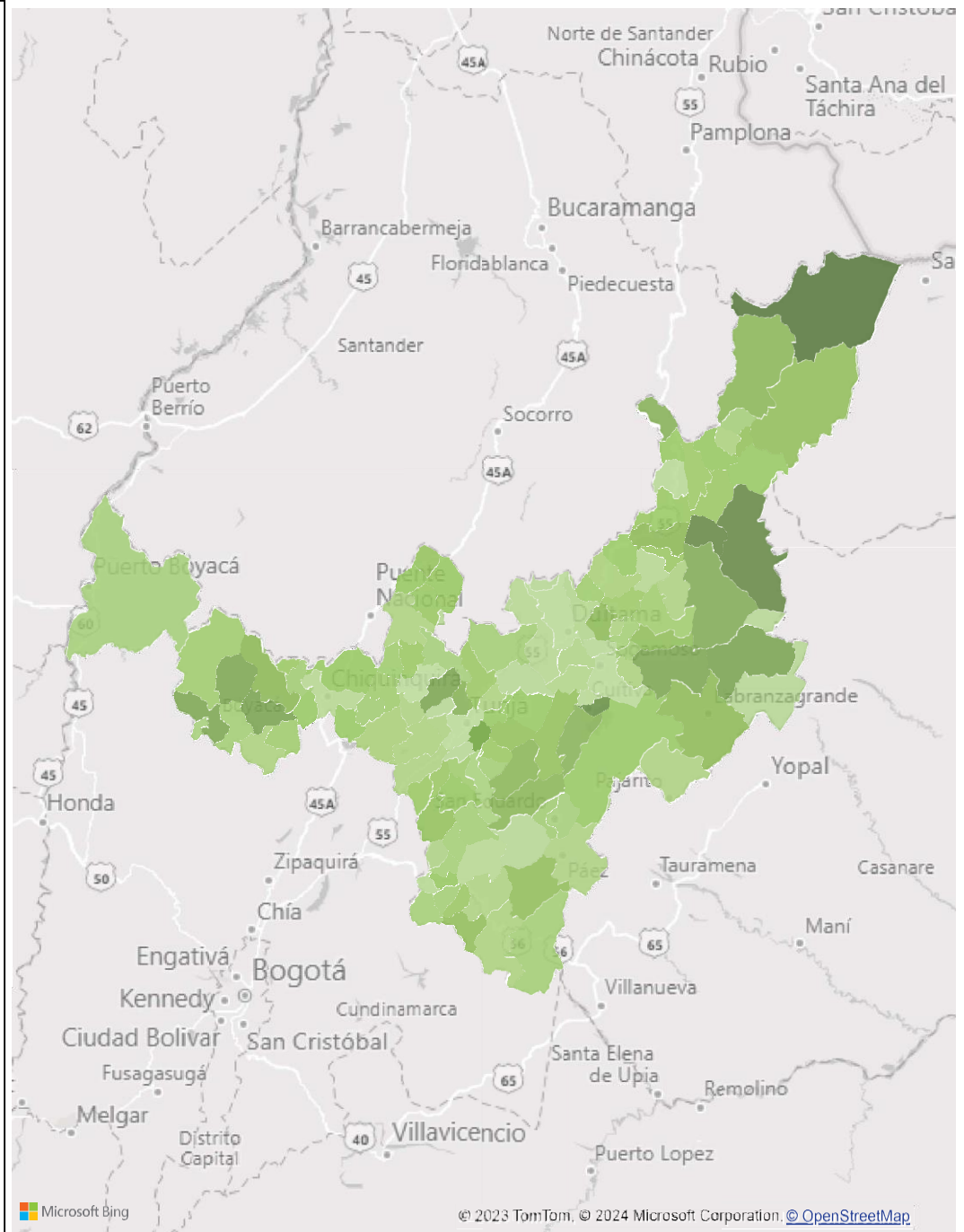
552

1

CASOS DNT - SIVIGILA2023 PRELIMINAR

CASO MORTALIDAD CONFIRMADA DNT SIVIGILA

Municipio	Índice desnutrición
Cubará	66,59
Boyaca, Chita	60,84
Boyaca, Jericó	60,65
Paya	59,65
Cúitiva	58,56
Pisba	52,57
Boyaca, Soracá	52,44
Maripí	52,35
Chíquiza	51,68
San Pablo de Borbur	51,29
Quípama	51,06
Mongua	50,65
Socotá	50,08
Covarachía	48,16
Motavita	47,21
Tota	46,80
Rondón	46,63
Soracá	46,23
Zetaquirá	46,15
Chiscas	46,15
Pauna	45,37
Sativanorte	45,27
Floresta	44,94
Labranzagrande	44,61
Cúicán de La Sierra	43,54
Chivor	43,52
Gámeza	43,37
Campohermoso	43,29
Siachoque	43,18
Pesca	42,58
Úmbita	42,57
Panqueba	42,47
Santana	42,40
Boyaca, San Mateo	41,08



Índice de desnutrición

Departamento

Boyacá

Municipio

Selección múltiple

Índice construido para focalización territorial de atención a municipios con problemáticas de desnutrición y riesgo de desnutrición con la interrelación de indicadores, tasas e índices que impactan en la nutrición y desnutrición, como bajo peso a nacer, mortalidad por desnutrición, pobreza extrema, acceso a agua entre otros.

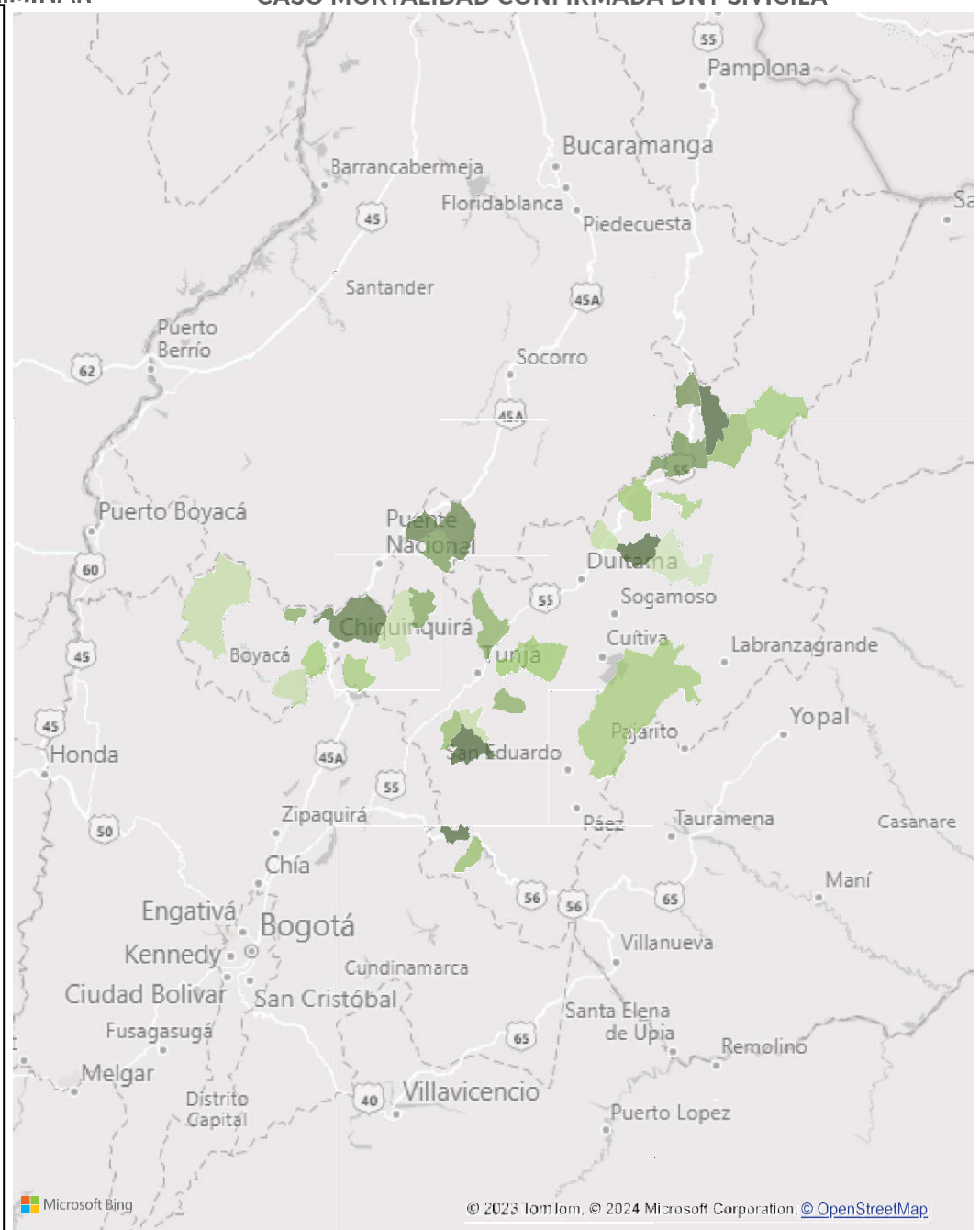
95

0

CASOS DNT - SIVIGILA2023 PRELIMINAR

Municipio	Índice desnutrición
Boavita	41,07
Tibaná	41,02
Sutatenza	41,02
Betétiva	40,99
Boyaca, Saboyá	40,49
San José de Pare	40,28
Chitaraque	40,04
Tipacoque	39,81
Susacón	39,61
Togüí	39,37
Gachantivá	39,03
Viracachá	38,87
Tununguá	38,87
Cómbita	38,67
Nuevo Colón	38,34
Boyaca, Almeida	38,24
La Uvita	38,23
Tutazá	38,00
Chivatá	37,87
Toca	37,86
Boyaca, Caldas	37,81
El Cocuy	37,57
Boyaca, Aquitania	37,50
San Miguel de Sema	37,48
Sativasur	37,12
Cerinza	35,57
Boyaca, Buenavista	35,39
Otanche	35,32
Jenesano	35,23
Santa Sofía	35,03
Sutamarchán	34,82

CASO MORTALIDAD CONFIRMADA DNT SIVIGILA



Índice de desnutrición

Departamento

Boyacá

Municipio

Selección múltiple

Índice construido para focalización territorial de atención a municipios con problemáticas de desnutrición y riesgo de desnutrición con la interrelación de indicadores, tasas e índices que impactan en la nutrición y desnutrición, como bajo peso a nacer, mortalidad por desnutrición, pobreza extrema, acceso a agua entre otros.

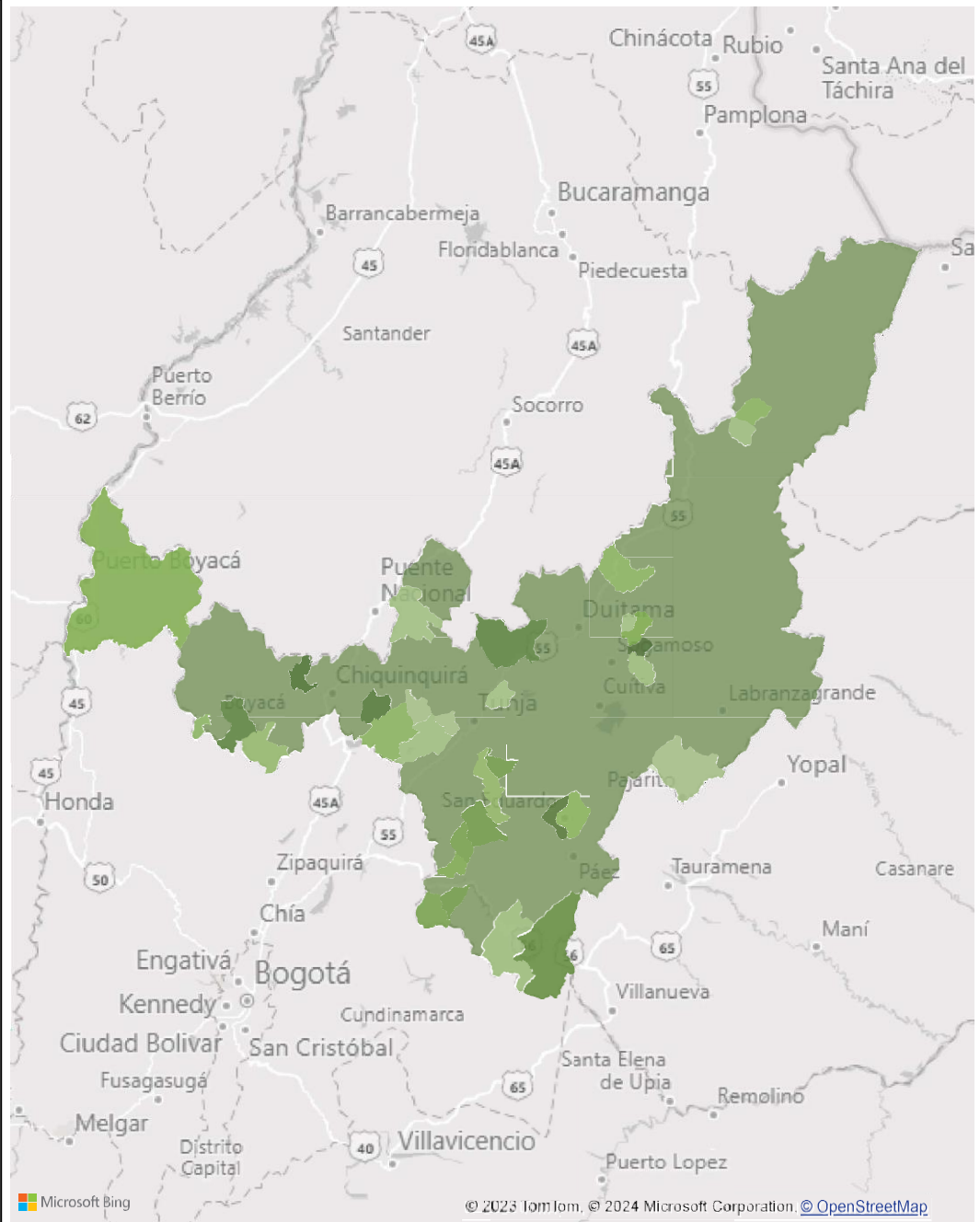
132

1

CASOS DNT - SIVIGILA2023 PRELIMINAR

Municipio	Índice desnutrición
Berbeo	34,38
Tópaga	34,07
Boyaca, Briceño	33,86
Tinjacá	33,59
Boyacá	33,09
Sotaquirá	33,00
Muzo	32,99
San Luis de Gaceno	32,54
Chinavita	31,94
Somondoco	31,81
Ciénega	31,79
Pachavita	31,34
Guayatá	31,29
Corrales	30,82
Tenza	30,76
Tuta	30,53
Puerto Boyacá	30,38
San Eduardo	29,97
El Espino	29,75
Boyaca, Belén	29,66
Ráquira	29,64
Boyaca, La Victoria	29,30
Ramiriquí	29,14
Coper	28,48
Monguí	27,56
Boyaca, Santa María	27,35
Guacamayas	27,10
Samacá	27,08
Oicatá	27,05
Busbanzá	27,00
Moniquirá	26,94
Sáchica	26,62
Pajarito	26,57

CASO MORTALIDAD CONFIRMADA DNT SIVIGILA



Índice de desnutrición

Departamento

Boyacá

Municipio

Selección múltiple

Índice construido para focalización territorial de atención a municipios con problemáticas de desnutrición y riesgo de desnutrición con la interrelación de indicadores, tasas e índices que impactan en la nutrición y desnutrición, como bajo peso a nacer, mortalidad por desnutrición, pobreza extrema, acceso a agua entre otros.

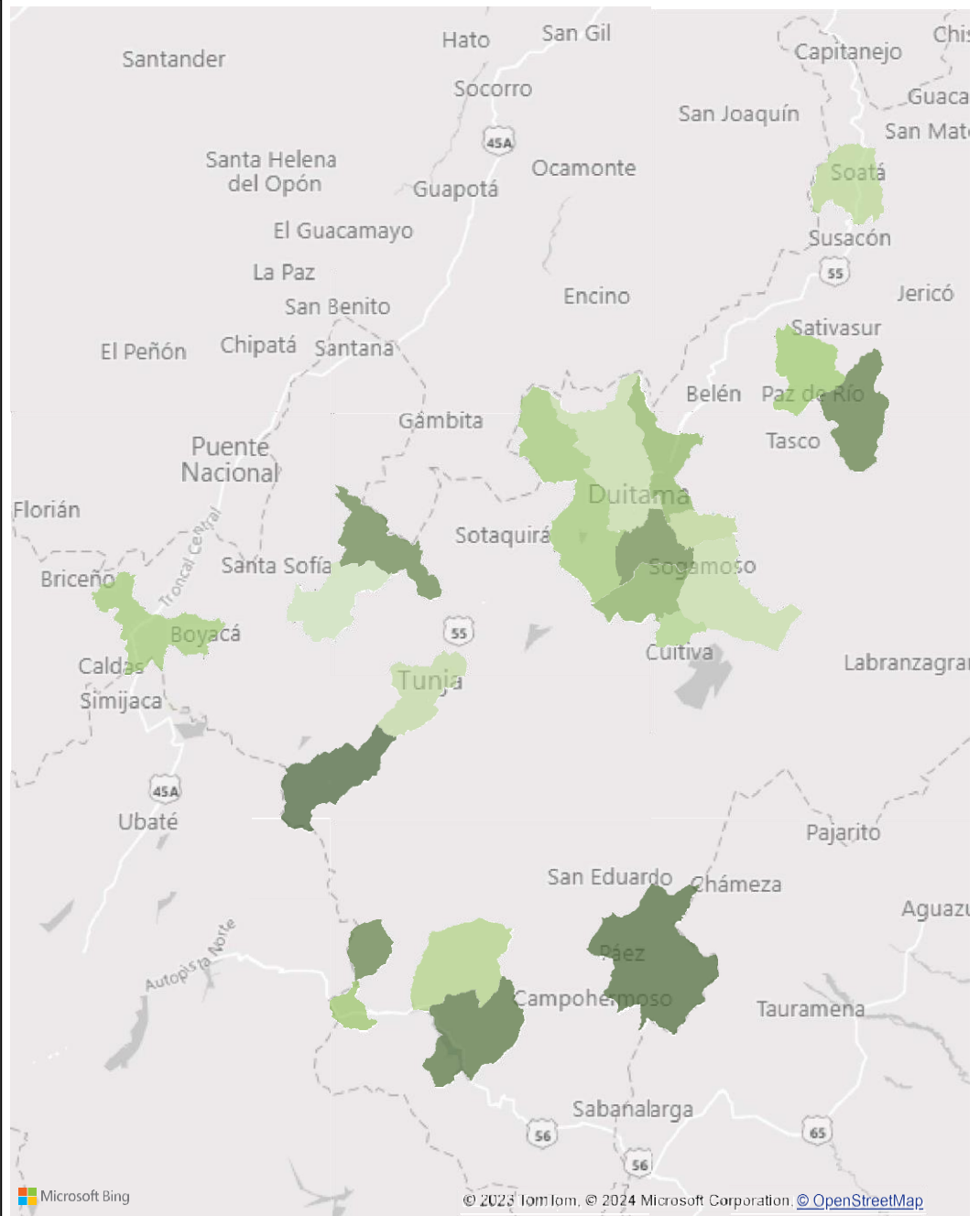
250

0

CASOS DNT - SIVIGILA2023 PRELIMINAR

Municipio	Índice desnutrición
Ventaquemada	26,12
Boyaca, Páez	25,75
Macanal	25,29
Socha	24,68
La Capilla	24,57
Arcabuco	24,21
Tibasosa	23,79
Firavitoba	21,98
Santa Rosa de Viterbo	21,28
Guateque	20,56
Paz de Río	20,13
Paipa	19,73
Chiquinquirá	19,43
Garagoa	18,18
Iza	18,06
MirBoyaca, aflores	17,17
Soatá	16,82
Nobsa	16,77
Tunja	15,96
Duitama	15,48
Sogamoso	15,18
Villa de Leyva	14,29

CASO MORTALIDAD CONFIRMADA DNT SIVIGILA





CASOS DE RESTABLECIMIENTO DE DERECHOS

Departamento

BOYACÁ



Ingresos a PARD - Departamento

798

Ingresos 2023

RANGO EDAD	Total Ingresos
De 12 a 17 años	386
De 6 a 11 Años	286
De 0 a 5 años	123
Sin Información	2
Mayor o igual a 18 años	1
Total	798

32

Migrantes Venez...

SEXO	Total Ingresos
Femenino	498
Masculino	299
Sin Información	1
Total	798

CENTRO ZONAL	INGRESOS
CZ TUNJA 2	264
CZ SOGAMOSO	167
CZ SOATA	11
CZ PUERTO BOYACA	45
CZ OTANCHE	12
CZ MONQUIRA	58
CZ MIRAFLORES	17
CZ GARAGOA	12
CZ EL COCUY	2
CZ DUITAMA	155
CZ CHIQUINQUIRA	55
Total	798

Fuente: SIM - INGRESOS PARD 30/11/2023

Principales motivos de ingreso

Violencia Sexual	339
Omisión o negligencia	207
Falta absoluta o temporal de responsables	93
Violencia física	33
Conductas Sexuales entre Menores de 14 años	32
Otros Motivos	32
Alta permanencia en calle	19
Reunificación familiar	16
Violencia psicológica	16
Abandono con o sin situación de discapacidad	6
Trabajo Infantil	2
Uso y/o utilización de niña, niño a dolescente para la co...	2
Trata de personas	1



Apuestas



Departamento

BOYACÁ

Municipio

Todas

APUESTAS ESTRATEGICAS 2024

Universalización Atención Integral a la Primera Infancia

Municipio	% COBERTURA VS CENSO 0-5	POBLACIÓN PENDIENTE ATENCIÓN PI
Boyaca, La Victoria	46,67 %	40
Tununguá	27,37 %	130
Campohermoso	39,87 %	190
Paya	24,92 %	232
Güicán de La Sierra	50,56 %	263
Cubará	16,41 %	1.640
Total	205,81 %	2.495

Zonas de Recuperación Nutricional

Municipio ▼ No Zona

MAI

Municipio

AUMENTO PRESUPUESTAL DEPARTAMENTO

Proyecto Misional	AUMENTO PRESUPUESTAL 2024
1. Primera Infancia	\$6.824.589.038
2. Protección PARD	\$4.625.566.097
3. Protección SRPA	\$397.596.326
4. Nutrición	\$239.279.246
6. Familia y Comunidades	\$4.847.924.512
7. Infancia	\$3.855.657.110
8. Adolescencia y Juventud	\$2.711.153.091
Total	\$23.501.765.418



Atrapasueños - Estrategia intersectorial

Estrategias Atrapasueños		
REG. CONTRATO	MUNICIPIO	ESPACIOS COMUNITARIOS
BOYACA	CAMPOHERMOSO	100
BOYACA	CHITA	100
BOYACA	CHIVOR	74
BOYACA	DUITAMA	100
BOYACA	EL COCUY	100
BOYACA	GÜICÁN DE LA SIERRA	50
BOYACA	LABRANZAGRANDE	100
BOYACA	OTANCHE	100
BOYACA	PAYA	50
BOYACA	PUERTO BOYACÁ	396
BOYACA	SANTA SOFÍA	74
BOYACA	SANTANA	74
BOYACA	TOGÜÍ	74



Temas específicos de relevancia



1. . Apuestas Plan Nacional de Desarrollo 2022 – 2026 “Crece la Generación de la Vida y la Paz”

1

Más oportunidades

Para la **primera infancia**
en los territorios

- 2.700.000 niños y niñas
- 426 municipios

2

Prevención articulada

De las violencias contra
niños, niñas y adolescentes

- Estrategia **Atrapasueños**
- Atención a las **Familias**

3

Protección y atención a las
vulneraciones

- Sistema Justicia Familiar
- **Justicia restaurativa en SRPA**

4

Reducción de la
Desnutrición

Derecho humano a la
alimentación

- Investigación Alimentaria
- Zonas de recuperación nutricional
- Soberanía alimentaria



2. Temas específicos de relevancia para el Departamento desde el Sistema Nacional de Bienestar Familiar

I. Órdenes judiciales: Sentencia T-373/2017

Acción de Tutela interpuesta por el señor Dilio Dovicami como líder “Jaibana” comunidad Embera Katio del municipio de Puerto Boyacá contra Min. Agricultura y Desarrollo Rural, Unidad para la atención y reparación integral a las víctimas (UARIV).

La Corte Constitucional ha exigido a las entidades municipales, departamentales y nacionales realizar o continuar con la elaboración y cumplimiento del plan de acción de restablecimiento de derechos de la comunidad Embera Katío, asentada en el municipio de Puerto Boyacá; los cuales se busca se amparen los derechos a la vida, a la igualdad, al libre desarrollo de la personalidad, a la seguridad alimentaria, al territorio colectivo y a la etnoeducación de los miembros de su comunidad al postergar de manera indefinida el proceso de constitución del resguardo indígena.

El Sistema Nacional de Bienestar Familiar apoya la respuesta entorno al fortalecimiento de la articulación interinstitucional e intersectorial, en el nivel nacional, departamental y municipal para el cumplimiento de las órdenes contenidas en la sentencia.

II. Alertas tempranas entre los años 2019 y 2023 sobre reclutamiento de niñas, niños y adolescentes

La Defensoría del Pueblo cuenta con el Sistema de Alertas Tempranas – SAT, para monitorear y advertir sobre las situaciones de riesgo frente a los efectos del conflicto armado interno y promover la acción de prevención humanitaria con el ánimo de proteger y garantizar los derechos fundamentales de las personas.

Para el caso de Boyacá las alertas hacen referencia al reclutamiento de niñas, niños y adolescentes, en las que se encuentra la alerta temprana 042 del 2020 y la alerta temprana 032 del 2022, las cuales pueden ser consultadas en la página de [Alertas tempranas de la defensoría.](#)

III. Articulación con entidades internacionales:



De acuerdo a las necesidades territoriales por el creciente flujo de población migrante en el territorio, y reconociendo a Boyacá como parte de la ruta migratoria, en el territorio se encuentran registrados 38.417 refugiados y migrantes con pre-registro realizado al Estatuto Temporal de Protección para Migrantes Venezolanos (ETPV), alcanzando el 1.6% de representatividad a nivel nacional, por lo que la articulación con Word Visión en la articulación del proyecto Esperanza Sin Fronteras donde se brindó a la niñez apoyo psicosocial de parte del equipo de especialistas de protección, se capacito y se brindó acompañamiento para acceder a los procesos de restablecimiento de derechos por medio de la remisión de los casos a las autoridades competentes y el establecimiento de contacto con la red familiar; por último se apoyó con transporte humanitario en los procesos de reunificación familiar.

IV. Participación de las niñas, niños y adolescentes

Teniendo en cuenta que en el territorio nacional se cuenta con la Ley 1098 de 2006, artículos 31, 32 34, la Ley 1757 de 2015 en su artículo 2 y el Decreto 936 de 2013 (Modificado por el Decreto 1084 de 2015) es importante fomentar la participación de los niños, niñas y adolescentes como parte importante del fomento social y crecimiento de las políticas públicas en territorio se han desarrollando diálogos ciudadanos con niños, niñas, adolescentes y comunidades étnicas con el objetivo de impulsar con la entidades territoriales la conformación y consolidación de las mesas de participación.



3. OFERTA ACOMPAÑAMIENTO Y FORTALECIMIENTO TÉCNICO



Gestión de políticas públicas de primera infancia, infancia, adolescencia y fortalecimiento familiar.



Rendición pública de cuentas territorial sobre la garantía de los derechos de niñas, niños, adolescentes y familias



Incidencia en planes de desarrollo de nuevos mandatarios



Diálogos para la construcción del Sistema Nacional de Justicia Familiar



Alianza contra las violencias y mecanismo articulador



Estrategia Territorios Amigos de la Niñez (TAN)



Asistencia técnica y monitoreo de instancias del SNBF



Implementación del Sistema Único de Información de la Niñez (SUIN)



Conformación de las Zonas de Recuperación Nutricional



Fortalecimiento de la participación de niñas, niños y adolescentes



Gestión del riesgo y atención a emergencias, con énfasis en atención de niñas, niños y adolescentes

4. Herramientas para la construcción y gestión del Plan de desarrollo Territorial

Temáticas priorizadas a partir del Plan Nacional de Desarrollo tener en cuenta:

- Desarrollo integral de la primera infancia
- Desarrollo integral de la infancia y la adolescencia
- Apoyo y fortalecimiento a las familias
- Protección y atención a vulneraciones
- Derecho humano a la alimentación

Orientaciones generales para la formulación de PDT 2024-2027

<https://portalterritorial.dnp.gov.co/AdmJuntosTerritorio/juntosTerritorio>

Diagnóstico Situacional y Financiero

a. Estado y caracterización de la temática.

La información oficial sobre indicadores se encuentra disponible en sistemas de información como:

- Sistema Único de Información de la Niñez (SUIN) -
<https://portalsuin.icbf.gov.co/sites/suin/consultar-indicadores>
- TERRIDATA - <https://terridata.dnp.gov.co/>
- Sistema de Seguimiento al Desarrollo Integral de la Primera Infancia -
<https://ssnn.mineducacion.gov.co/ssnn/login>

b. Fichas territoriales departamentales - <https://portalsuin.icbf.gov.co/sites/suin/fichas-territoriales>

c. Histórico de gasto público en niñez 2016-2021 -
<https://portalsuin.icbf.gov.co/sites/suin/gasto-publico-territorial>

d. Índice de capacidad institucional (ICI) -
<https://portalsuin.icbf.gov.co/sites/suin/indice-de-capacidad-institucional>



- e. Índice de Interrelación de Problemáticas (IIP) que afectan a la niñez -
<https://portalsuin.icbf.gov.co/sites/suin/indicadores-de-politica-integral>
- f. Sistema Integrado de Información de la Protección Social -
<https://www.sispro.gov.co/Pages/Home.aspx>
- g. Articulación del PDT con POT y otros instrumentos de planificación del territorio
- Plan Decenal de Salud Pública 2022 – 2031 -
<https://www.minsalud.gov.co/plandecenal/Paginas/PDSP-2022-2031.aspx>
 - Plan de Seguridad Alimentaria y Nutricional -
<https://www.minsalud.gov.co/sites/rid/Lists/BibliotecaDigital/RIDE/VS/PP/SSNAB/informe-final-implementacion-plan-nacional-seguridad-alimentaria-2012-2019.pdf>
 - Plan de Intervenciones Colectivas (PIC) -
https://www.minsalud.gov.co/Normatividad_Nuevo/Resoluci%C3%B3n%20No.%200295%20de%202023.pdf
 - Plan Sectorial de Educación - https://www.mineducacion.gov.co/1621/articulos-293647_archivo_pdf_plansectorial.pdf
 - Plan Nacional de Cultura 2022-2032. Cultura para la protección de la diversidad de la vida y el territorio - <https://www.mincultura.gov.co/planes-y-programas/Planes/plan%20nacional%20de%20cultura/Documents/2023/Plan%20Nacional%20de%20Cultura%202022-2032%2018-07-2023.pdf>
 - Plan Decenal de Lenguas Nativas del 2022 -
<https://www.mincultura.gov.co/areas/poblaciones/APP-de-lenguas-nativas/Paginas/plan-decenal-de-lenguas-nativas-2022--2032.aspx>

Parte Estratégica del PDT

- a. Estrategias y acciones que permitan mitigar o fortalecer la temática
Para acceder a más información y orientaciones sobre estos criterios <https://portalsuin.icbf.gov.co/sites/suin/orientaciones-ni%C3%B1ez-juntos-por-el-territorio>



- b. Manual de Clasificación Programática del Gasto Público:
<https://colaboracion.dnp.gov.co/CDT/MGA/catalogos/CAT%C3%81LOGO%20DE%20PRODUCTOS.xlsx>

Ejemplo:

- Temática priorizada: Desarrollo integral de la infancia y la adolescencia
 - Programas:
 - Calidad, cobertura y fortalecimiento de la educación inicial, preescolar, básica y media (código 2201)
 - Promoción y acceso efectivo a procesos culturales y artísticos (código 3301)
 - Fomento a la recreación, la actividad física y el deporte (código 4301)
- c. Financiación territorial
- Sistema General de Participaciones (SGP) y Sistema General de Regalías (SGR) -
<https://2022.dnp.gov.co/programas/inversiones-y-finanzas-publicas/Datos-y-Estadisticas/Paginas/Financiamiento-Territorial.aspx>
 - Recursos de la Cooperación Internacional (UNICEF - OPS - USAID) -
<https://apccolombia.gov.co/modalidades-de-cooperacion>
 - Fondo para la Atención Integral de la Niñez y Jornada Escolar Complementaria (FONIÑEZ) -
https://www.icbf.gov.co/cargues/avance/docs/decreto_1729_2008.htm
 - Resolución 2808 del 2022 "Por la cual se fija el valor anual de la Unidad de Pago por Capitación - UPC que financiará los servicios y tecnologías de salud de los Regímenes Contributivo y Subsidiado para la vigencia 2023 y se dictan otras disposiciones" -
https://www.minsalud.gov.co/Normatividad_Nuevo/Resoluci%C3%B3n%20No.%202808%20de%202022.pdf
 - Fondo Nacional Ambiental (FONAM) y Fondo de Compensación Ambiental a través de las Corporaciones Autónomas Regionales y de Desarrollo Sostenible -



<https://www.minambiente.gov.co/planeacion-y-seguimiento/fondo-nacional-ambiental-fonam/>

- Modalidad e financiación de obras por impuestos para municipios PDET - <https://portal.renovacionterritorio.gov.co/descargar.php?idFile=30987>
- Fondos FONSET y FONSECON (5% de contratos de obra pública Ley 418 de 1997 – Decreto 2170 de 2004) - <https://www.funcionpublica.gov.co/eva/gestornormativo/norma.php?i=14146>
- Programa nacional de estímulos MINCULTURA - <https://www.sinic.gov.co/resultadosestimulos/#/resultados>
- Programa ONDAS MINCIENCIAS - <https://ondas.minciencias.gov.co/>

d. Otras fuentes de financiación por medio de convenios con cooperación

- Sección de Asuntos Antinarcóticos y Aplicación de la Ley (INL)
- Organización Mundial de la Salud (OMS)
- Oficina de las Naciones Unidas contra la Droga y el Delito (UNODC)
- Banco Interamericano de Desarrollo (BID)
- Fondo de Población de las Naciones Unidas (UNFPA)
- Organización Panamericana de la Salud (OPS)
- Banco Interamericano de Desarrollo (BID)
- Agencia de los Estados Unidos para el Desarrollo Internacional (USAID)



5. Directorio de Instancias departamentales en el marco del Sistema Nacional de Bienestar Nacional - SNBF



INSTANCIAS DEPARTAMENTALES DEL SNBF



<p>Consejo departamental de política social</p> <p>Secretaría de Planeación</p> 	<p>Mesa departamental de primera infancia, infancia, adolescencia y familia</p> <p>Secretaría de Salud</p> 	<p>Mesa de participación de niñas, niños y adolescentes</p> <p>Secretaría de la Mujer</p> 	<p>Mesa Intersectorial de salud sexual y reproductiva y prevención de embarazos en adolescentes</p> <p>Secretaría de Salud</p> 	<p>Comité Interinstitucional para la Erradicación del Trabajo Infantil: CIETI</p> <p>Secretaría de Educación</p> 	<p>Comité Departamental de Convivencia Escolar</p> <p>Secretaría de Educación</p> 
<p>Comité departamental de Justicia Transicional</p> <p>Secretaría del Interior</p> 	<p>Comité para la a garantía progresiva Derecho Humano a la alimentación y nutrición adecuada</p> <p>Secretaría de agricultura</p> 	<p>Mesa Sectorial Territorial del Sector Administrativo de la Inclusión Social y la Reconciliación</p> <p>Prosperidad Social</p> 	<p>Subcomité de Prevención, Protección y Garantías de no repetición y asistencia a las Víctimas</p> <p>Secretaría de Víctimas</p> 	<p>Comité intersectorial mecanismo articulador</p> <p>Isecretaría de la Mujer</p> 	<p>Comité de vigilancia epidemiológica</p> <p>Secretaría de salud</p> 

www.icbf.gov.co





JUNTOS POR LA
niñez

**# CreceLaGeneracion
ParaLaVidaYLaPaz**

